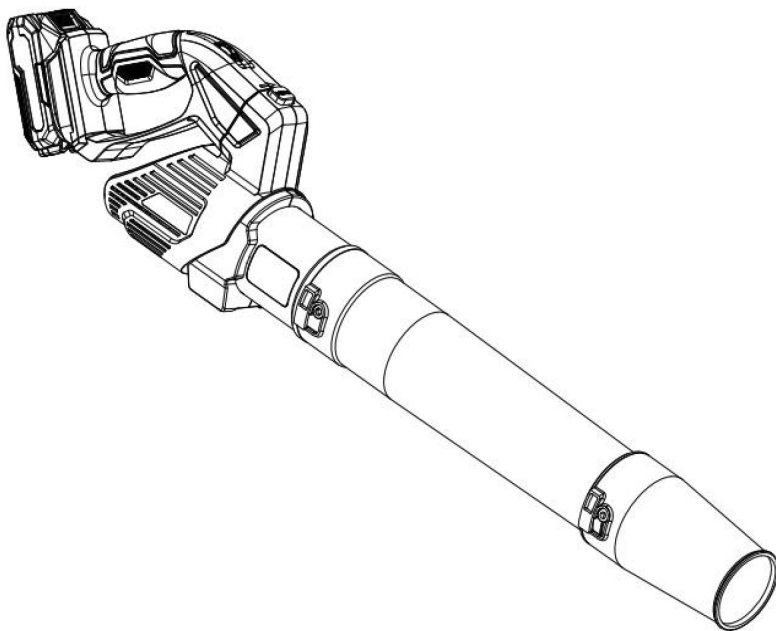


TEDURA

Akku-Laubbläser Souffleur de feuilles sans fil

Art.-Nr. 248484



**BETRIEBSANLEITUNG
MODE D'EMPLOI**

CH-IMPORTEUR: MAX TRADA AG · CHURERSTRASSE 82 · CH-8808 PFÄFFIKON / SZ



03 – 26 BETRIEBSANLEITUNG

27 – 51 MODE D'EMPLOI



INHALTSVERZEICHNIS

- 4 Bestimmungsgemäße Verwendung
- 5 Erläuterung der Bildsymbole
- 6 Gerätebeschreibung
- 8 Unbedingt beachten
- 9 Vor der Inbetriebnahme: Gerät laden
- 11 Montage des Geräts
- 12 Inbetriebnahme
- 14 Reinigung
- 14 Lagerung
- 15 Problembeseitigung
- 16 Wichtige Sicherheitshinweise speziell für Ihren Laubbläser
- 18 Allgemeine Sicherheitshinweise für Elektrowerkzeuge
- 22 Sicherheitshinweise für Akkus
- 23 Sicherheitshinweise für Ladegeräte
- 24 Restrisiken
- 24 Vibrations- und Lärmreduzierung
- 25 Entsorgung – Garantie
- 26 Technische Daten
- 51 Konformitätserklärung



Sehr geehrte Kundin, sehr geehrter Kunde

Wir gratulieren Ihnen zum Kauf dieses praktischen, kabellosen Laubbläasers, mit dem Sie mühelos Laub wegblasen und sich so die Reinhaltung Ihres Grundstücks enorm erleichtern können.

Bitte lesen Sie vor der Montage und Inbetriebnahme diese Gebrauchsanleitung aufmerksam durch, um sich mit Ihrem neuen Gerät vertraut zu machen und maximale Betriebssicherheit zu erzielen. Besonders müssen die Sicherheitsbestimmungen berücksichtigt werden, um Unfälle und Schäden zu vermeiden. Wir empfehlen, die Anleitung zum späteren Nachlesen sorgfältig aufzubewahren.

BESTIMMUNGSGEMÄSSE VERWENDUNG

- Die Maschine ist zum Wegblasen von Laub bestimmt.
- Verwenden Sie das Gerät nur wie in dieser Anleitung beschrieben und nur für die vorgesehenen Einsatzbereiche.
- Verwenden Sie nur Original-Ersatzteile. Der Einbau von nicht zugelassenen Ersatzteilen kann zu einer erhöhten Gefährdung führen und ist daher nicht zulässig. Für Unfälle und Schäden, die durch die Verwendung von nicht zugelassenen Teilen entstanden sind, wird jede Haftung abgelehnt.
- Kinder unter 16 Jahren dürfen die Maschine nicht bedienen.
- Sollten Sie die Maschine verleihen, so muss diese Person mit der Bedienung des Geräts vertraut sein; diese Anleitung sollte immer mitgegeben und beachtet werden.
- Dieses Gerät darf nur von Personen benutzt werden, die ausgeruht, gesund und fit sind. Sollte die Arbeit ermüdend sein, müssen häufige Pausen eingelegt werden. Benutzen Sie das Gerät nie unter Alkoholeinfluss.
- Prüfen Sie vor der Inbetriebnahme immer, ob alle Schrauben und Muttern fest angezogen sind.
- Tragen Sie immer einen Augen- und Gehörschutz, wenn Sie die Maschine benutzen.
- Halten Sie Kinder und andere Personen in einem Abstand von mindestens 15 Metern vom Arbeitsbereich fern.





ERLÄUTERUNG DER BILDSYMBOLE



ACHTUNG: Sicherheitshinweise über Gefahren, die zu Personenschäden führen können.



Lesen Sie diese Bedienungsanleitung aufmerksam, bevor Sie das Gerät in Betrieb nehmen.



Tragen Sie eine Schutzbrille, einen Helm und einen Gehörschutz.



Schützen Sie das Gerät vor Regen und Wasser.



Achtung vor langen Haaren. Haare immer zusammenbinden, damit Sie nicht mit den Geräteöffnungen in Kontakt kommen.



Achtung vor unpassender Kleidung. Halten Sie weite Kleidung von den Geräteöffnungen fern.



Objekte, die durch das Gerät weggeschleudert werden, könnten Passanten treffen und verletzen. Immer sicherstellen, dass Personen und Tiere in einem Sicherheitsabstand von 15 Metern vom Gerät entfernt sind. Kinder dürfen generell nicht in die Nähe des Geräts kommen.



Gefahr von Stromschlag



Elektrische Geräte nicht im Hausmüll entsorgen. Bringen Sie das ausgediente Gerät immer zu Ihrer Wertstoff-Sammelstelle.



Gebrauchte Li-ion-Batterien nicht im Hausmüll entsorgen. Bringen Sie die ausgediente Batterie immer in Ihre Wertstoff-Sammelstelle.



Pluspol



Minuspol

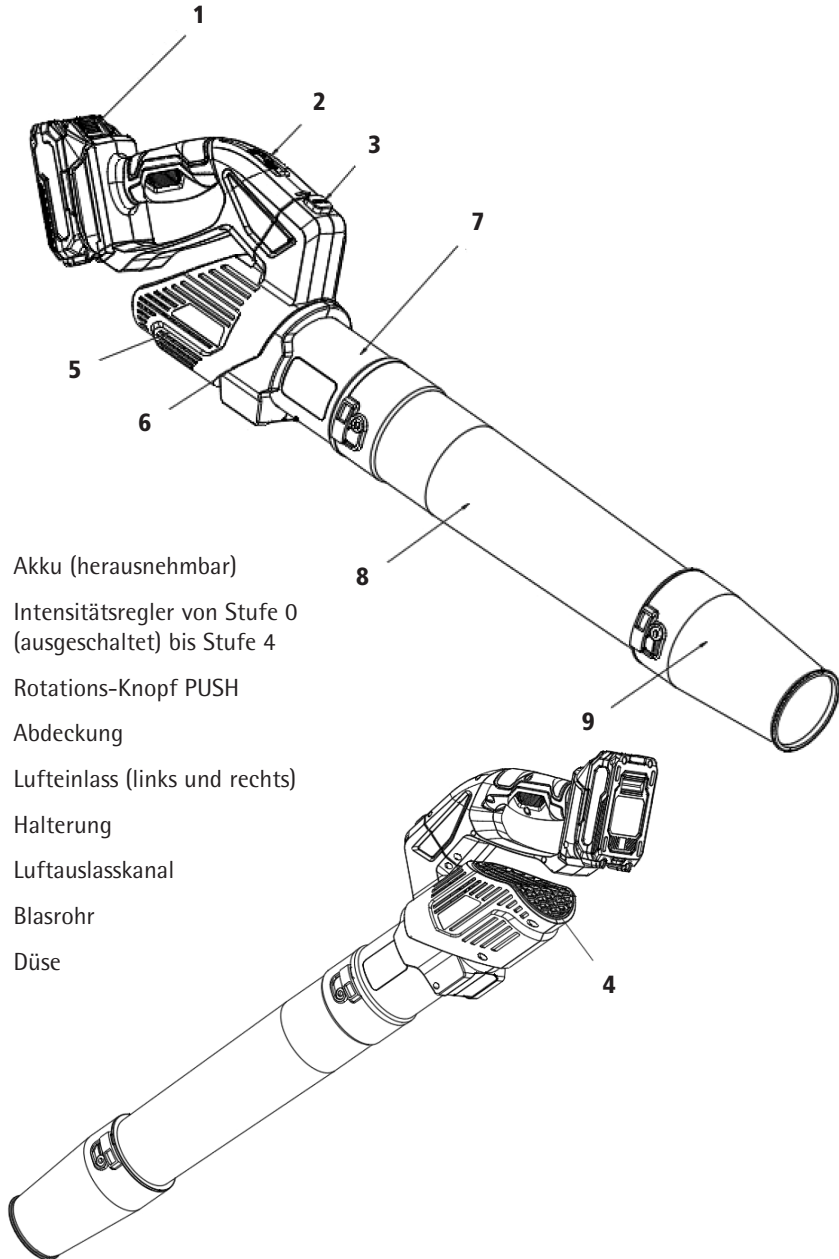


Doppelt isoliert

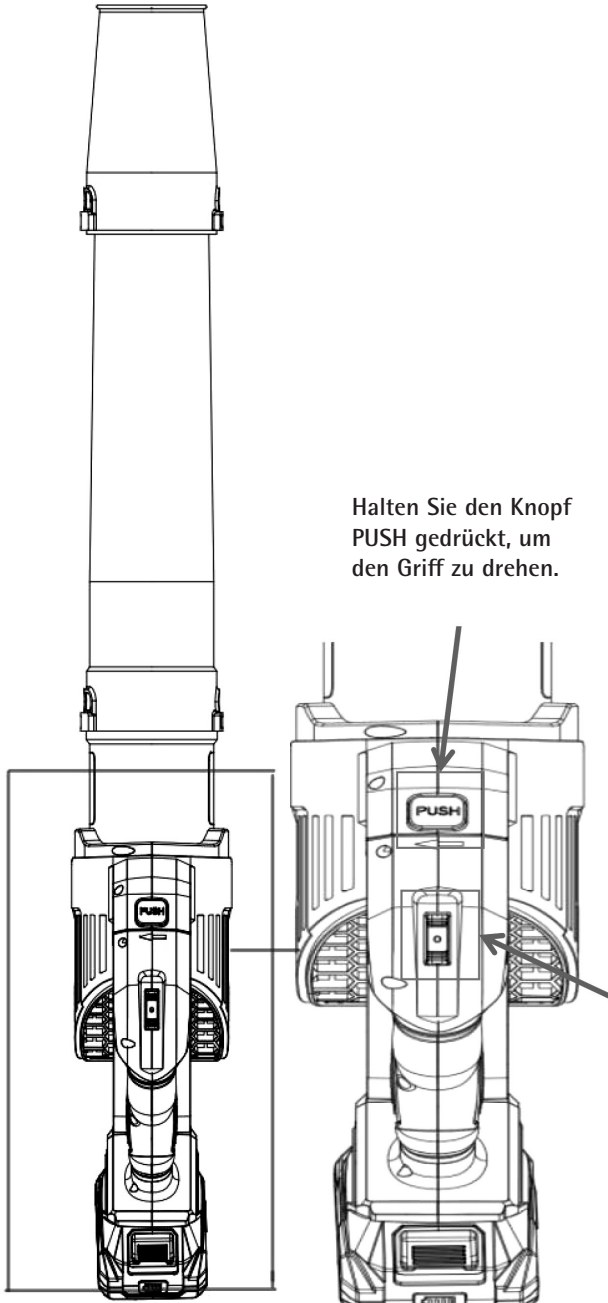


DEUTSCH

GERÄTEBESCHREIBUNG



- 1 Akku (herausnehmbar)
- 2 Intensitätsregler von Stufe 0 (ausgeschaltet) bis Stufe 4
- 3 Rotations-Knopf PUSH
- 4 Abdeckung
- 5 Lufteinlass (links und rechts)
- 6 Halterung
- 7 Luftauslasskanal
- 8 Blasrohr
- 9 Düse





UNBEGINGT BEACHTEN:

Bitte denken Sie daran: Lesen und beachten Sie die Sicherheitshinweise genau. Prüfen Sie vor der Inbetriebnahme immer, ob Ihr Gerät korrekt zusammengebaut ist und keine Schäden aufweist, andernfalls darf der Laubbläser nicht in Betrieb genommen werden. Auch sollten Sie immer prüfen, dass sich kein Material vom letzten Gebrauch im Blasrohr befindet, dies könnte gefährlich sein. Sie sollten Ihr Gerät vor der ersten Inbetriebnahme genau kennen lernen, so dass Sie es bei Bedarf umgehend ausschalten können. Bei ungewöhnlichen Geräuschen oder Vibrationen Gerät sofort ausschalten.

Dieser Laubbläser wurde zum Wegblasen von trockenem Blattwerk konzipiert. Versuchen Sie niemals, andere Gegenstände wie Steine, Holzstücke, Dosen o.ä. wegzublasen. Durch den Laubbläser werden Gegenstände und Stoffe mit grosser Wucht weggeschleudert, was zu Personen- oder Sachschäden führen könnte. Der Benutzer des Gerätes ist für Unfälle, Personenschäden oder Sachschäden, auch am Laubbläser, selbst verantwortlich.

- Prüfen Sie, ob das Blasrohr frei und nicht beschädigt ist. Alle anderen Geräteöffnungen müssen ebenfalls frei sein, um eine ausreichende Luftzirkulation sicherzustellen.
- Schalten Sie das Gerät nur ein, wenn es sich in der korrekten Arbeitsposition, d.h. Blasrohr zeigt in Richtung Boden, befindet. Das Blasrohr darf nicht nach oben gerichtet sein!
- Richten Sie das Gerät niemals auf Personen, Gegenstände oder Tiere, der starke Luftstrom bzw. das weggeblasene Material könnten zu Verletzungen und Schäden führen. Halten Sie den Laubbläser auch nicht nahe Ihren Augen oder Ohren.
- Machen Sie sich im Vorfeld mit Ihrer Umgebung vertraut, damit Sie mögliche Gefahren einschätzen können. Entfernen Sie vor Arbeitsbeginn alle Steine, Drähte, Dosen o.ä., welche beim Wegblasen zu „Geschossen“ werden könnten.
- Benutzen Sie den Laubbläser nicht bei Kiesböden.
- Achten Sie bei der Arbeit immer auf einen festen Stand (vor allem bei abfallendem Gelände) und halten Sie das Gerät immer mit beiden Händen fest.
- Beste Reinigungsergebnisse erzielen Sie, wenn Sie den Laubbläser langsam und gleichmässig von links nach rechts schwingend über die zu reinigende Fläche bewegen. Schnelle, ruckartige Bewegungen verschlechtern das Reinigungsergebnis deutlich.
- Arbeiten Sie bei Tag oder wenn die zu reinigende Fläche gut beleuchtet ist.
- Nicht bei Regen benutzen oder im Freien liegen lassen.
- Verwenden Sie das Gerät nur, wenn es komplett zusammengebaut ist.
- Immer wieder prüfen, ob die Schrauben angezogen sind.

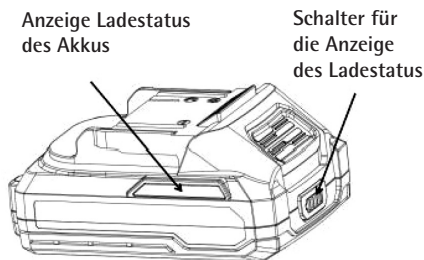




- Tragen Sie immer lange Hosen, festes Schuhwerk und einen Augen- sowie Gehörschutz.
- Schalten Sie den Laubbläser immer aus, warten Sie, bis das Ventilatorblatt zum Stillstand gekommen ist und entnehmen Sie den Akku, wenn:
 - das Gerät unbeaufsichtigt ist bzw. Sie es zur Seite legen,
 - Sie Einstellungen vornehmen oder Sie das Gerät reinigen bzw. warten,
 - wenn das Gerät vibrieren sollte.

VOR DER INBETRIEBNAHME: GERÄT LADEN

- **Wichtige Hinweise:**
 - Nehmen Sie den Akku immer aus dem Gerät, wenn Sie den Laubbläser nicht benutzen, Sie Einstellungen vornehmen bzw. Sie das Gerät transportieren.
 - Das Gerät ist bei Lieferung nicht voll geladen und sollte in jedem Fall vor der ersten Inbetriebnahme komplett geladen werden, mindestens 3-4 Stunden. Die Umgebungstemperatur beim Laden sollte zwischen 5°C und 40°C liegen.
 - Akku niemals bei niedrigeren oder höheren Temperaturen laden. Ideal ist eine Ladetemperatur von ca. 24°C. Hinweis: Bei Temperaturen von unter 0°C oder über 45°C kann sich der Akku nicht aufladen.
 - Akku nur mit dem mitgelieferten Ladegerät in einem Innenraum laden und damit keinen anderen Akku laden.
 - Sollte die LED auf dem Akku rot leuchten oder die Leistung des Geräts nachlassen, muss der Akku umgehend geladen werden.



AKKU



- Wenn sich das Gerät nicht einschalten lässt, so ist die Batterie zu schwach und muss erst aufgeladen werden.
- Wenn der Akku heiss ist (z.B. auch nach der Benutzung), müssen Sie ihn auf Zimmertemperatur abkühlen lassen, bevor Sie ihn laden.
- Um den Akku vor Schäden zu schützen, sollten Sie den Akku jedes Mal voll, bevor Sie das Gerät lagern.
- Wenn Sie das Gerät längere Zeit nicht benutzen (z.B. im Winter), muss der Akku trotzdem alle 3 Monate geladen werden, um eine Tiefentladung zu vermeiden.

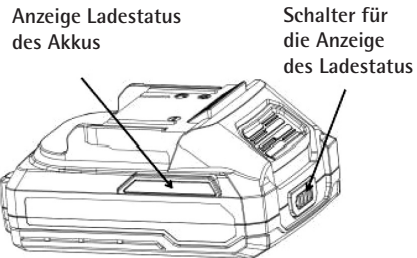
■ LADEVORGANG

- Zum Laden muss der Akku aus dem Laubbläser genommen werden.

1. Stecken Sie den Anschlussstecker des Ladegeräts in die Buchse des Akkus.



LADegerät



AKKU

2. Stecken Sie den Netzstecker des Ladegeräts in eine passende Steckdose.
3. Wenn alle Leuchten leuchten (rot, gelb, grün, grün), ist der Akku voll geladen.
4. Ziehen Sie den Stecker des Ladegeräts möglichst sofort aus der Steckdose und ziehen Sie den Anschlussstecker aus dem Akku.

- **Achtung:**

- Akku immer aufladen, sobald die Blasleistung des Geräts nachlässt. Der Akku sollte niemals ganz entladen sein, deshalb empfehlen wir, den Akku nach jeder Benutzung voll aufzuladen.
- Trennen Sie das Ladegerät nach jedem Ladevorgang vom Akku. Dazu zuerst den Netzstecker ziehen und erst danach den Anschlussstecker aus dem Akku.
- Prüfen Sie den Ladestatus des Akkus:
Die LEDs leuchten rot, gelb, grün und grün: Akku ist geladen
Eine LED leuchtet rot: Akku muss geladen werden

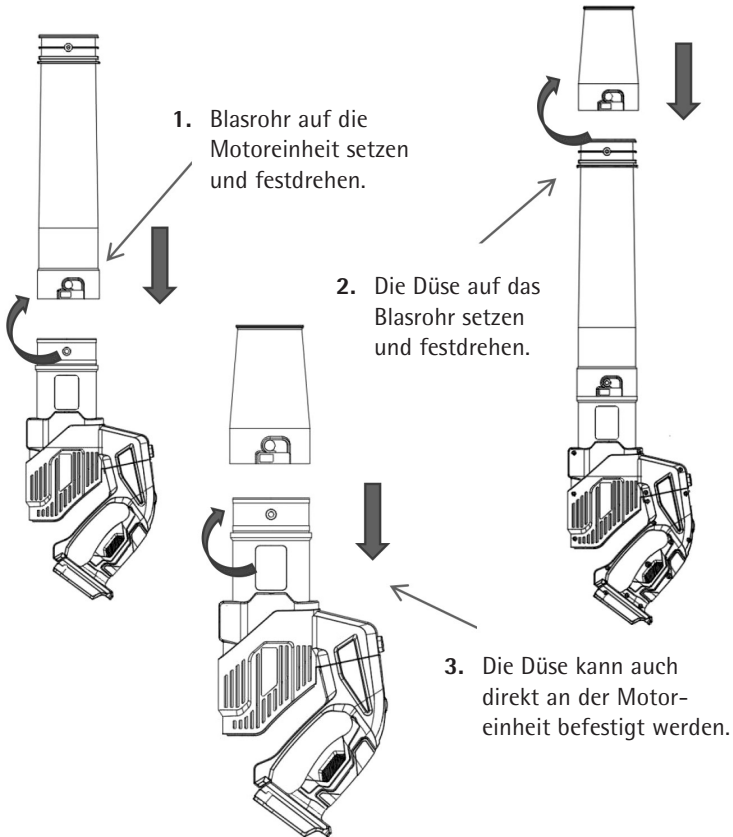




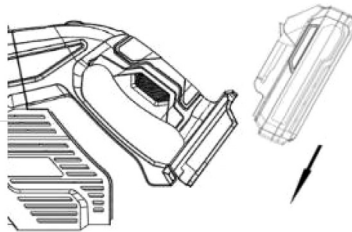
MONTAGE DES GERÄTS

Vor der Montage immer sicherstellen, dass der Akku noch nicht eingelegt ist!

■ BLASROHR/DÜSE MONTIEREN



■ AKKU EINLEGEN





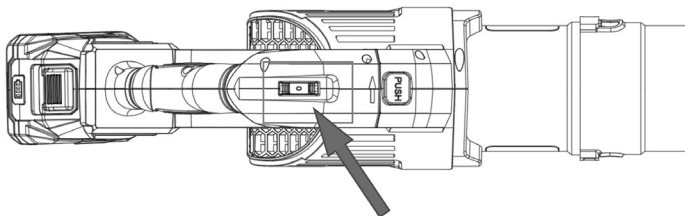
INBETRIEBNAHME

Generell gilt:

- Benutzen Sie den Laubbläser nicht, wenn etwas beschädigt ist.
- Prüfen Sie nochmals, ob das Gerät richtig zusammengebaut ist und das Zubehör fest angebracht ist.
- Halten Sie das Gerät immer am Haltegriff. Halten Sie die Griffe sauber und trocken, damit Sie nicht abrutschen.
- Prüfen Sie, dass die Luftöffnungen- und auslässe unbedeckt und sauber sind. Wenn nötig mit einer weichen Bürste reinigen. Blockierte Luftöffnungen und -auslässe könnten zur Überhitzung und damit Beschädigung des Geräts führen.
- Schalten Sie das Gerät sofort aus, wenn sich Personen dem Arbeitsbereich nähern oder Sie durch irgend etwas gestört werden. Lassen Sie das Gerät immer zum kompletten Stillstand kommen, bevor Sie es ablegen.
- Überanstrengen Sie sich nicht, legen Sie regelmässig Pausen ein, damit Sie immer konzentriert bleiben und die volle Kontrolle über das Gerät behalten.
- Wenn Sie das Gerät einschalten, prüfen Sie, ob alle Teile leicht und ohne Behinderung funktionieren.
- Beim Arbeiten Gerät nicht mit anderen Objekten in Kontakt bringen oder dagegen schlagen, dies könnte Schäden am Gerät oder am Objekt anrichten.
- Blasen Sie niemals feste Gegenstände wie Steine, Äste o.ä. weg.
- Wir empfehlen, sehr trockene Flächen leicht mit Wasser anzufeuchten.
- **Achtung:** Das Gerät darf zu Ruhezeiten nicht benutzt werden. Informieren Sie sich bei Ihrer Gemeinde, wann das Gerät benutzt werden darf. Frühe Morgenstunden, späte Abendstunden oder Wochenenden könnten die Nachbarn stören.

■ GERÄT EINSCHALTEN

1. Stellen Sie den Intensitätsregler auf eine Stufe von 1 bis 4, um das Gerät einzuschalten.



Intensität einstellen

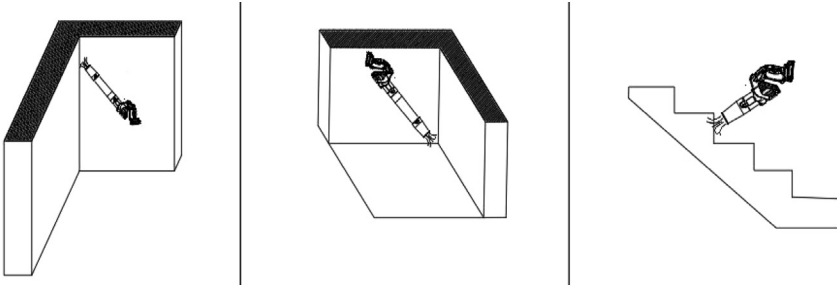




- **Achtung:** Das Gerät arbeitet auch noch einige Zeit, nachdem Sie es ausgeschaltet haben. Warten Sie immer auf den kompletten Stillstand des Geräts, bevor Sie es ablegen.
- 2. Halten Sie das Rohr ca. 10 cm über den Boden und gehen Sie langsam vorwärts, blasen Sie das Laub in einer schwingenden Bewegung von rechts nach links von sich weg.
- 3. Der Luftstrom sollte von Ihnen weggeführt werden. Während der Blasfunktion unbedingt darauf achten, dass die Rohröffnung nur in Richtung Boden und niemals direkt oder indirekt auf Personen oder Tiere gehalten wird.
- 4. Immer im Vorfeld prüfen, ob sich harte oder festen Objekte auf dem zu bearbeitenden Boden befinden, und diese vorher entfernen.
- 5. Achten Sie darauf, dass sich keine Personen, Tiere oder Gegenstände vor dem Gerät befinden. Das wegblasende Laub oder auch Gegenstände könnten sich in „Geschosse“ verwandeln, die verletzen.

Um das Gerät auszuschalten: Intensitätsregler auf „0“ stellen.

■ EINSATZGEBIETE



1. Zum Wegblasen von Staub und Spinnweben von hohen Positionen.
2. Zum Wegblasen von Blättern, Laub etc. vom Boden.
3. Zum Wegblasen von Objekten aus schwer zugänglichen Ritzen etc. (Nur die Düse alleine benutzen)
4. Zum Säubern von Arbeitsplätzen wie Werkbank etc.



REINIGUNG

- Nach dem Gebrauch entfernen Sie den Akku aus dem Gerät und prüfen auch diesen auf eventuelle Schäden.
- Reinigen Sie das Gerät niemals mit Wasser oder einem chemischen Reinigungsmittel. Wischen Sie es lediglich mit einem trockenen oder leicht feuchten Tuch sauber.
- Halten Sie die Motor-Luftöffnungen sauber. Alle Schalter sollten frei von Staub sein, um einer Überhitzung des Motors vorzubeugen.
- Tauchen Sie das Gerät oder den Akku niemals in Wasser und sprühen Sie kein Wasser auf das Gerät. Gerät und Akku dürfen nicht mit Wasser oder Feuchtigkeit in Kontakt kommen.

LAGERUNG

- Entfernen Sie immer den Akku aus dem Gerät, wenn Sie den Laubbläser lagern.
- Lagern Sie das Gerät in einem trockenen Raum. Die Temperatur für die Lagerung von Gerät und Akku sollte zwischen 5°C und 24°C liegen. Den Akku nicht im Freien lagern.
- Lagern Sie den Laubbläser und den Akku immer ausser Reichweite von Kindern.





PROBLEMBEHEBUNG

DEUTSCH

PROBLEM	MÖGLICHE URSACHE	LÖSUNG
Das Gerät funktioniert nicht.	Akku leer.	Akku laden, Anleitung dazu beachten.
	Akku zu heiss/zu kalt.	Lassen Sie den Akku auf Raumtemperatur abkühlen.
	Motor/Gerät defekt.	Verkaufsstelle kontaktieren.
Gerät läuft mit Unterbrechungen.	Motor defekt.	Verkaufsstelle kontaktieren.
	Akku nicht voll geladen.	Akku laden, Anleitung dazu beachten.
	Intensitätsregler ist defekt.	Verkaufsstelle kontaktieren.
Übermässige Vibration/Lärm.	Gerät defekt.	Verkaufsstelle kontaktieren.
Laufzeit pro Ladung zu kurz.	Akku wurde lange nicht benutzt oder nur kurz geladen.	Laden Sie den Akku komplett auf, beachten Sie dazu die Anleitung.
Die Ladeleuchten des Akkus leuchten nicht.	Anschlussstecker steckt nicht korrekt in der Buchse des Akkus oder Netzstecker steckt nicht korrekt in der Steckdose.	Stecken Sie den Stecker ganz in die Steckdose/Buchse.
	Steckdose oder Ladegerät defekt.	Stromzufuhr und Steckdose überprüfen, evtl. Ladegerät austauschen.



WICHTIGE SICHERHEITSHINWEISE SPEZIELL FÜR IHREN LAUBBLÄSER

■ VOR DEM BETRIEB

- a) Lesen Sie die Anleitung aufmerksam. Machen Sie sich mit der korrekten Bedienung der Tasten und Schalter vertraut.
- b) Dieses Gerät kann von Personen mit verringerten physischen, sensorischen oder mentalen Fähigkeiten oder Mangel an Erfahrung bzw. Wissen (sowie von Jugendlichen über 16 Jahren) benutzt werden, wenn sie beaufsichtigt werden oder bezüglich des sicheren Gebrauchs des Geräts unterwiesen wurden und die Gefahren, die bei der Benutzung entstehen könnten, verstanden haben. Kinder dürfen nicht mit dem Gerät spielen.
- c) Denken Sie daran, dass der Besitzer des Geräts oder der Benutzer für die Unfälle oder Schäden an anderen Personen oder Objekten selbst verantwortlich ist.

■ VOR JEDEM GEBRAUCH

- a) Vor jeder Inbetriebnahme muss das Gerät auf sichtbare Schäden, fehlende Teile oder nicht korrekt angebrachte Schutzabdeckungen hin überprüft werden. Schrauben und Muttern müssen angezogen sein.
- b) Nehmen Sie das Gerät nie in Betrieb, wenn sich andere Personen, vor allem Kinder oder Tiere, in der Nähe befinden. Ein Sicherheitsabstand von mindestens 15 Meter muss zwingend eingehalten werden.

■ BETRIEB

- a) Tragen Sie eine Schutzbrille, Gehörschutz, lange Hose und feste Schuhe während Sie das Gerät bedienen. Gerät nie barfuß oder mit Sandalen/Flip-Flops benutzen.
- b) Nehmen Sie das Gerät nicht in Betrieb, wenn die Wetterbedingungen schlecht sind oder es regnet. Auch bei Gewitter und Gefahr von Blitz darf das Gerät in keinem Fall benutzt werden.
- c) Benutzen Sie das Gerät nur bei Tageslicht oder einer guten künstlichen Beleuchtung.
- d) Nehmen Sie das Gerät nicht in Betrieb, wenn die Schutzabdeckungen beschädigt sind oder nicht korrekt montiert sind.
- e) Trennen Sie das Gerät immer vom Stromkreis bzw. entnehmen Sie den Akku:
 - 1. wenn das Gerät unbeaufsichtigt ist;
 - 2. bevor Sie eine Blockade lösen;
 - 3. bevor Sie das Gerät überprüfen, reinigen oder Arbeiten daran vornehmen;
 - 4. wenn es mit einem Fremdkörper in Kontakt gekommen ist;
 - 5. wenn das Gerät ungewöhnlich vibriert.





- f) Achten Sie auf einen jederzeit sicheren Stand, auch auf abschüssigem Gelände.
- g) Gehen Sie langsam, laufen Sie nicht.
- h) Halten Sie immer die Balance.
- i) Halten Sie alle Luftöffnungen frei von Blockaden.
- j) Blasen Sie das Laub niemals in Richtung von Menschen oder Tieren.

■ NOTFALL

- Machen Sie sich anhand dieser Gebrauchsanweisung mit dem Gebrauch des Produkts vertraut. Prägen Sie sich die Sicherheitshinweise ein und befolgen Sie diese buchstabengetreu. So können Sie Risiken und Gefahren vermeiden.
- a) Seien Sie bei der Verwendung dieses Produkts stets wachsam, damit Sie Gefahren frühzeitig erkennen und bewältigen können. Schnelles Eingreifen kann schwere Verletzungen und Sachschäden verhindern.
- b) Schalten Sie das Gerät aus und nehmen Sie den Akku aus dem Gerät, wenn eine Störung auftritt. Lassen Sie das Gerät von einer qualifizierten Fachkraft überprüfen und ggf. reparieren, bevor Sie es wieder in Betrieb nehmen.

■ PFLEGE UND LAGERUNG

- a) Trennen Sie das Gerät vom Stromnetz bzw. entfernen Sie den Akku aus dem Gerät, bevor Sie das Gerät reinigen oder lagern.
- b) Prüfen Sie regelmässig, dass alle Schrauben und Muttern angezogen sind.
- c) Benutzen Sie generell nur Original-Ersatzteile und Zubehör, das ausdrücklich vom Hersteller empfohlen wird.
- d) Prüfen und warten Sie das Gerät regelmässig. Geben Sie es nur zu einer autorisierten Reparaturwerkstatt oder zu Ihrer Verkaufsstelle.
- e) Wenn das Gerät nicht in Betrieb ist, lagern Sie es immer ausser Reichweite von Kindern.
- f) Lagern Sie das Gerät in einem trockenen Innenraum.



ALLGEMEINE SICHERHEITSHINWEISE FÜR ELEKTROWERKZEUGE

ACHTUNG!

Lesen Sie alle Sicherheitshinweise, Anweisungen, Illustrationen und Spezifikationen, die diesem Elektrowerkzeug beiliegen. Die Nichtbeachtung der untenstehenden Anweisungen kann zu Stromschlag, Brand und schweren Verletzungen führen.

Bewahren Sie alle Warnhinweise und Anweisungen zum späteren Nachlesen auf.

Die Bezeichnung „Elektrowerkzeug“ in den Hinweisen bezieht sich auf Ihr elektrisches Werkzeug, das entweder mit einem Stromkabel an die Netzversorgung angeschlossen wird oder per Batterie (ohne Stromkabel) betrieben wird.

■ SICHERHEIT DES ARBEITSBEREICHS

- a) Sorgen Sie für einen sauberen und gut beleuchteten Arbeitsbereich. Eine unordentliche oder dunkle Umgebung begünstigt Unfälle.
- b) Betreiben Sie Elektrowerkzeuge nicht in explosionsgefährdeter Atmosphäre, z. B. in der Nähe von entflammaren Flüssigkeiten, Gas oder Staub. Elektrowerkzeuge erzeugen Funken, die Staub oder Dämpfe entzünden können.
- c) Halten Sie Kinder und andere anwesende Personen während des Gebrauchs von dem Elektrowerkzeug fern. Ablenkung kann dazu führen, dass Sie die Kontrolle über das Werkzeug verlieren.

■ ELEKTRISCHE SICHERHEIT

- a) Der Stecker des Elektrowerkzeugs muss zur Steckdose passen. Der Stecker darf in keiner Weise verändert werden. Verwenden Sie keine Adapter in Kombination mit schutzgeerdeten Elektrowerkzeugen. Unveränderte Stecker und passende Steckdosen reduzieren das Risiko von Stromschlägen.
- b) Setzen Sie Elektrowerkzeuge weder Regen noch Feuchtigkeit aus. Sollte Wasser in das Werkzeuginnere gelangen, besteht ein erhöhtes Stromschlag-Risiko.
- c) Behandeln Sie das Kabel sorgsam. Verwenden Sie es nicht, um damit das Werkzeug zu tragen oder daran zu ziehen oder um den Stecker aus der Steckdose zu ziehen. Halten Sie das Kabel von Wärmequellen, Schmiermitteln, scharfen Kanten und beweglichen Teilen fern. Beschädigte oder verwickelte Netzkabel erhöhen das Stromschlag-Risiko.
- d) Bei der Nutzung des Elektrowerkzeugs im Freien dürfen Sie nur Verlängerungskabel verwenden, die für Aussenbereiche geeignet sind. Die Verwendung eines geeigneten Verlängerungskabels verringert das Stromschlag-Risiko.





- e) **Wenn die Verwendung des Elektrowerkzeugs in feuchter Umgebung unvermeidbar ist, verwenden Sie eine Stromversorgung mit Fehlerstromschutzeinrichtung (RCD) (max. 30mA).** Dies verringert das Risiko eines Stromschlags.

■ PERSONENSCHUTZ

- a) **Seien Sie aufmerksam, halten Sie den Blick auf den Arbeitsbereich gerichtet und nutzen Sie Ihren gesunden Menschenverstand, wenn Sie das Elektrowerkzeug bedienen. Benutzen Sie das Elektrowerkzeug nicht, wenn Sie müde sind oder unter dem Einfluss von Drogen, Alkohol oder Medikamenten stehen.** Schon ein kurzer Augenblick der Unaufmerksamkeit beim Gebrauch des Elektrowerkzeugs kann zu schweren Verletzungen führen.
- b) **Verwenden Sie eine persönliche Schutzausrüstung. Tragen Sie immer einen Augenschutz.** Die Verwendung von individueller Schutzausrüstung entsprechend der jeweiligen Einsatzbedingung, wie Staubschutzmaske, rutschfesten Sicherheitsschuhen, Schutzhelm oder Gehörschutz, verringert das Verletzungs-Risiko.
- c) **Vermeiden Sie ein unbeabsichtigtes Starten des Werkzeugs. Vergewissern Sie sich, dass der Schalter auf AUS steht, bevor Sie das Elektrowerkzeug an das Stromnetz anschliessen oder den Akku einlegen, es in die Hand nehmen oder tragen.** Wenn Sie das Elektrowerkzeug tragen, während Ihr Finger am EIN/AUS-Schalter liegt oder es an das Stromnetz anschliessen, während das Gerät eingeschaltet ist, kann dies zu Unfällen führen.
- d) **Entfernen Sie eventuelle Einstellschlüssel, bevor Sie das Elektrowerkzeug anschalten.** Ein Einstellschlüssel, der noch an einem drehbaren Teil hängt oder befestigt ist, kann Verletzungen verursachen.
- e) **Arbeiten Sie in Ruhe. Achten Sie stets auf einen festen Stand und ein gutes Gleichgewicht, vermeiden Sie eine abnormale Körperhaltung.** So behalten Sie in unerwarteten Situationen eine bessere Kontrolle über das Elektrowerkzeug.
- f) **Tragen Sie geeignete Kleidung, in keinem Fall weite Kleidung und Schmuck. Halten Sie Haare und Kleidung von den beweglichen Teilen fern.** Weite Kleidung, Schmuck und lange Haare können sich in den beweglichen Teilen verfangen.
- g) **Falls Geräte zum Absaugen und Auffangen von Staub vorhanden sind, stellen Sie sicher, dass diese angeschlossen sind und korrekt verwendet werden.** Die Verwendung von Staubabscheidern kann Gefahren, welche durch Staub verursacht werden, reduzieren.
- h) **Bleiben Sie stets aufmerksam und beachten Sie immer die Sicherheitsregeln für das Elektrowerkzeug, auch wenn Sie in dessen Gebrauch geübt sind.** Mangelnde Aufmerksamkeit, selbst für den Bruchteil einer Sekunde, kann zu schweren Verletzungen führen.



■ GEBRAUCH UND WARTUNG DES ELEKTROWERKZEUGS

- a) **Setzen Sie das Elektrowerkzeug nicht ein, wenn Sie einen zu grossen Kraftaufwand ausüben müssen. Verwenden Sie immer das für den jeweiligen Zweck geeignete Werkzeug.** Mit dem passenden Werkzeug kann die anfallende Arbeit besser und sicherer erledigt werden.
- b) **Benutzen Sie das Elektrowerkzeug nicht, wenn es sich über den EIN/AUS-Schalter nicht ein- und ausschalten lässt.** Ein Elektrowerkzeug, dessen EIN/AUS-Schalter nicht ordnungsgemäss funktioniert, ist gefährlich und muss repariert werden.
- c) **Bevor Sie Einstellungen vornehmen, Zubehörteile wechseln oder das Werkzeug verstauen, ziehen Sie den Stecker aus der Steckdose bzw. entfernen Sie den Akku, falls er herausnehmbar ist.** Diese Vorsichtsmassnahme verhindert ein versehentliches Starten des Elektrowerkzeugs.
- d) **Bewahren Sie das Elektrowerkzeug immer in ausgeschaltetem Zustand und ausserhalb der Reichweite von Kindern auf und erlauben Sie nur Personen, die mit dem Werkzeug bzw. der vorliegenden Bedienungsanleitung vertraut sind, die Benutzung des Elektrowerkzeugs.** Elektrowerkzeuge sind gefährlich, wenn Sie von unerfahrenen/ungeübten Personen benutzt werden.
- e) **Sorgen Sie für eine angemessene Wartung des Elektrowerkzeugs und der Zubehörteile. Kontrollieren Sie, dass die beweglichen Teile nicht falsch ausgerichtet sind oder klemmen, dass keines der Teile gebrochen ist oder irgendetwas anderes die Funktionstüchtigkeit des Elektrowerkzeugs beeinträchtigen könnte. Sollte das Gerät Schäden aufweisen, lassen Sie es vor einem erneuten Gebrauch reparieren.** Viele Unfälle sind auf schlecht gewartete Elektrowerkzeuge zurückzuführen.
- f) **Verwenden Sie das Elektrowerkzeug und die Zubehörteile etc. gemäss dieser Anleitung und unter Berücksichtigung der Arbeitsbedingungen und der auszuführenden Arbeiten.** Die Verwendung des Elektrowerkzeugs für Arbeiten, die nicht dem bestimmungsgemässen Zweck entsprechen, kann zu gefährlichen Situationen führen.
- g) **Die Griffe und Griffflächen müssen stets trocken, sauber und frei von Öl und Fett sein.** Rutschige Griffe und Griffflächen machen eine sichere Bedienung und Kontrolle des Werkzeugs in unvorhergesehenen Situationen unmöglich.



■ GEBRAUCH VON AKKUBETRIEBENEM WERKZEUG UND VORSICHTSMASSNAHMEN

- a) **Laden Sie den Akku nur mit dem vom Hersteller angegebenen Ladegerät auf.** Es besteht Brandgefahr, wenn ein Ladegerät für einen Akkutyp verwendet wird, für den es nicht geeignet ist.
- b) **Verwenden Sie nur die ausdrücklich angegebenen Akkus in dem Elektrowerkzeug.** Die Verwendung von anderen Akkus kann zu Verletzungen führen und einen Brand verursachen.
- c) **Wenn der Akku nicht in Gebrauch ist, müssen Sie ihn von Metallgegenständen wie Büroklammern, Münzen, Schlüsseln, Nägeln, Schrauben oder anderen kleinen Objekten fernhalten, da diese einen Kontakt zwischen den Polen herstellen könnten.** Ein Kurzschluss zwischen den Polen kann Verbrennungen und Brand zur Folge haben.
- d) **Unter ungünstigen Bedingungen kann Flüssigkeit aus dem Akku austreten, vermeiden Sie jeden Kontakt damit. Bei versehentlichem Kontakt spülen Sie die Flüssigkeit mit Wasser ab. Bei Augenkontakt sollte ärztliche Hilfe in Anspruch genommen werden.** Aus dem Akku austretende Flüssigkeit kann Hautreizungen oder Verbrennungen verursachen.
- e) **Benutzen Sie keine Akkus oder Akkuwerkzeuge, welche beschädigt sind oder verändert wurden.** Beschädigte oder veränderte Akkus sind nicht berechenbar und können Feuer, Explosion oder Verletzungen verursachen.
- f) **Setzen Sie Akkus und Akkuwerkzeuge weder Feuer noch überhöhten Temperaturen aus.** Feuer und Temperaturen von über 130°C können Explosionen hervorrufen.
- g) **Befolgen Sie die Anweisungen zum Ladevorgang und laden Sie den Akku bzw. das Akkuwerkzeug niemals ausserhalb des in der Bedienungsanleitung angegebenen Temperaturbereichs auf.** Unsachgemässes Laden oder Laden ausserhalb des genannten Temperaturbereichs kann den Akku beschädigen und die Brandgefahr erhöhen.

■ WARTUNG

- a) **Lassen Sie das Elektrowerkzeug von einem qualifizierten Reparaturservice und nur mit identischen Ersatzteilen reparieren.** Damit wird gewährleistet, dass die Sicherheit des Elektrowerkzeugs erhalten bleibt.
- b) **Führen Sie niemals Wartungsarbeiten an beschädigten Akkus durch.** Die Wartung von Akkus sollte ausschliesslich durch den Hersteller oder autorisierte Servicestellen erfolgen.



- c) Halten Sie das Elektrowerkzeug bei Arbeiten, bei denen die Aufsätze mit nicht sichtbaren bzw. verdeckten Stromleitungen in Kontakt kommen könnten, immer nur an den Griffflächen fest. Sollten die Aufsätze mit unter Spannung stehenden Leitungen in Kontakt kommen, können diese wiederum die freiliegenden Metallteile des Werkzeugs unter Strom setzen und dem Benutzer einen Stromschlag zufügen.

SICHERHEITSHINWEISE FÜR AKKUS

- a) Akku nicht zerlegen, öffnen oder schreddern.
- b) Schliessen Sie einen Akku niemals kurz. Lagern Sie unterschiedliche Akkus nicht wahllos zusammen in einer Kiste oder Schublade, wo sie sich gegenseitig kurzschliessen oder durch leitende Materialien kurzgeschlossen werden können. Wenn der Akku nicht in Gebrauch ist, halten Sie ihn von anderen Metallgegenständen wie Büroklammern, Münzen, Schlüsseln, Nägeln, Schrauben oder anderen kleinen Metallgegenständen fern, da sie eine Verbindung zwischen zwei Anschlüssen herstellen könnten. Das Kurzschliessen der Batteriepole kann zu Verbrennungen oder einem Brand führen.
- c) Setzen Sie den Akku weder Hitze noch Feuer aus. Vermeiden Sie die Lagerung in direktem Sonnenlicht.
- d) Der Akku darf keinen Stößen oder Schlägen ausgesetzt werden.
- e) Falls der Akku ausgelaufen ist, darf die Flüssigkeit nicht mit der Haut oder den Augen in Berührung kommen. Wenn es zu einem versehentlichen Kontakt gekommen ist, waschen Sie die betroffene Stelle mit reichlich Wasser und suchen Sie umgehend einen Arzt auf.
- f) Suchen Sie sofort einen Arzt auf, wenn eine Zelle oder ein Akku verschluckt worden ist.
- g) Halten Sie den Akku sauber und trocken.
- h) Wischen Sie die Pole des Akkus mit einem sauberen, trockenen Tuch ab, wenn sie verschmutzt sein sollten.
- i) Der Akku muss vor dem Gebrauch aufgeladen werden. Beachten Sie sich immer diese Anleitung und das darin beschriebene richtige Ladeverfahren.
- j) Lassen Sie den Akku nicht laden, wenn er nicht benutzt wird.
- k) Nach längerer Lagerung kann es erforderlich sein, den Akku mehrmals zu laden und zu entladen, um die maximale Leistung zu erhalten.
- l) Der Akku erbringt seine beste Leistung, wenn er bei normaler Raumtemperatur ($20^{\circ}\text{C} \pm 5^{\circ}\text{C}$) betrieben wird.





- m) Auch wenn Sie den Akku entsorgen wollen, sollte er nicht zusammen mit anderen Akkus aus anderen Geräten aufbewahrt werden, sondern die diversen Akkus immer getrennt voneinander.
- n) Laden Sie den Akku nur mit dem mitgelieferten Ladegerät auf. Verwenden Sie kein anderes Ladegerät als das, das speziell für die Verwendung mit dem Gerät vorgesehen ist. Ein Ladegerät, das für einen Akku-Typ geeignet ist, kann bei Verwendung mit einem anderen Akku-Typ eine Brandgefahr darstellen.
- o) Verwenden Sie nur einen Akku, der für die Verwendung mit diesem Gerät vorgesehen sind.
- p) Bewahren Sie den Akku immer ausserhalb der Reichweite von Kindern auf.
- q) Bewahren Sie die Original-Anleitung zum späteren Nachschlagen auf.
- r) Nehmen Sie den Akku aus dem Gerät, wenn er nicht benutzt wird.
- s) Entsorgen Sie den Akku immer ordnungsgemäss.
- t) Mischen Sie keine Zellen unterschiedlicher Herstellung, Kapazität, Grösse oder Typs in einem Gerät.
- u) Nehmen Sie den Akku erst dann aus der Originalverpackung, wenn er für den Gebrauch benötigt wird.
- v) Beachten Sie die Plus- (+) und Minuszeichen (-) auf dem Akku und achten Sie auf die korrekte Verwendung.

SICHERHEITSHINWEISE FÜR LADEGERÄTE

- a) Lesen Sie vor der Verwendung des Ladegeräts alle Anweisungen und Warnhinweise auf dem Ladegerät und dem Laubbläser. VORSICHT: Um die Verletzungsgefahr zu verringern, laden Sie mit diesem Ladegerät nur den Akku dieses Laubblägers auf. Akkus von anderen Produkten können platzen und Verletzungen oder Schäden verursachen, wenn Sie mit diesem Ladegerät geladen werden.
- b) Setzen Sie das Ladegerät weder Schnee oder Feuchtigkeit aus. Laden Sie den Akku immer in Räumen auf.
- c) Die Verwendung eines nicht empfohlenen Zubehörs kann zu Feuer-, Stromschlag- oder Verletzungsgefahr für Personen führen.
- d) Um das Kabel nicht zu beschädigen, ziehen Sie immer das Ladegerät am Adapter aus der Steckdose, nicht am Kabel.
- e) Vergewissern Sie sich, dass das Kabel während des Ladevorgangs so verlegt ist, dass man nicht darauf tritt, darüber stolpert oder es anderweitig beschädigt oder belastet wird.



- f) Wenn erforderlich, verwenden Sie nur ein geeignetes Verlängerungskabel. Bei Verwendung eines ungeeigneten Verlängerungskabels besteht die Gefahr eines Brandes, elektrischen Schlages oder Stromschlags.
- g) Versuchen Sie nicht, das Ladegerät zu öffnen. Im Inneren befinden sich keine vom Kunden zu wartenden Teile.
- h) Laden oder verwenden Sie den Akku nicht in explosionsgefährdeten Umgebungen, z. B. in der Nähe von brennbaren Flüssigkeiten, Gasen oder Staub.

RESTRISIKEN

- Auch wenn Sie dieses Produkt bestimmungsgemäss verwenden, verbleiben immer Restrisiken. Folgende Gefahren können im Zusammenhang mit dem Aufbau und der Konstruktion dieses Produktes entstehen:
 - a) Gesundheitsschäden durch Schwingungsemissionen, wenn das Produkt über einen längeren Zeitraum verwendet oder nicht ausreichend gehandhabt und gewartet wird.
 - b) Verletzungen und Sachschäden aufgrund von zerbrochenem Zubehör oder versteckten Gegenständen, die plötzlich zerschlagen werden.
 - c) Verletzungen und Sachschäden durch herausgeschleuderte und heruntergefallene Gegenstände.

- **WARNUNG!**

Dieses Produkt erzeugt während des Betriebs ein elektromagnetisches Feld! Dieses Feld kann unter Umständen aktive oder passive medizinische Implantate stören! Um das Risiko schwerer oder tödlicher Verletzungen zu verringern, empfehlen wir Personen mit medizinischen Implantaten, vor dem Betrieb dieses Produkts ihren Arzt und den Hersteller des medizinischen Implantats zu befragen!

VIBRATIONS- UND LÄRMREDUZIERUNG

- Um die Auswirkungen von Lärm- und Vibrationsemissionen zu verringern, sollten Sie die Betriebszeit begrenzen, vibrations- und geräuscharme Betriebsmodi verwenden und persönliche Schutzausrüstung tragen.





PERIODISCHES LADEN DES AKKUS

Um eine Tiefentladung zu verhindern, muss der Akku auch bei Nichtgebrauch alle 3 Monate aufgeladen werden. Ein Nichteinhalten dieses Vorgangs hat ein Erlöschen der Garantie des Akkus zur Folge. Ob ein Akku tiefentladen ist kann von unserem technischen Dienst festgestellt werden.

ENTSORGUNG · GARANTIE

■ ENTSORGUNG

Ausgediente Geräte müssen unbrauchbar gemacht werden und dürfen nicht im Hausmüll entsorgt werden. Bitte bringen Sie Ihr Gerät in die nächste Wertstoff-Sammlung, damit recyclebares Material wieder verwendet wird und Ihr Gerät einer umweltgerechten Entsorgung zugeführt wird.



■ ENTSORGUNG DES AKKUS

- Dieser Lithium-Ionen-Akku entspricht der neuesten Technologie und wird Ihnen viele Jahre gute Dienste erweisen. Da Lithium-Ionen-Akkus allerdings auch für die Umwelt gefährliche Substanzen enthalten, darf er nicht im normalen Hausmüll entsorgt werden.
- Bevor Sie den Laubbläser entsorgen, entnehmen Sie den Akku und bringen Sie ihn zu einer Wertstoff-Sammlung, damit der Akku recycled werden kann bzw. umweltgerecht entsorgt wird.



■ GARANTIE

- Das Gerät hat zwei Jahre Garantie ab Verkaufsdatum. (Rechnung aufbewahren!)
- Schäden, die von falschem Gebrauch herrühren, fallen nicht unter die Garantieansprüche.



DEUTSCH

TECHNISCHE DATEN

Modell	TEDURA Akku-Laubbläser
Art.-Nr.	248484
Max. Betriebstemperatur	40°C
Blasgeschwindigkeit	12 m/s – 40 m/s
Gewicht (mit Akku)	2.1 kg

Akku:

Batterietyp	Lithium-Ion, 4.0 Ah
Spannung	DC 20V
Batteriekapazität	4.0 Ah
Ladedauer	3 – 4 Stunden

Ladegerät:

Eingangs-Nennwert	100 – 240V AC, 50/60Hz
Ausgangs-Nennwert	21,5V DC, Max. 1.5A
Empfohlene Ladetemperatur	5 – 40°C

Schalleistungspegel LwA LwA = 82 – 102 db (4 Level)

Garantierter Schalleistungspegel 85db(A) bei 3 m, 90db(A) bei 2 m,
95db(A) bei 1 m

Empfehlung:

Tragen Sie einen Gehörschutz 

Erfüllt EU-Vorschriften	Ja
Geprüft	CE
Produkt-Garantie	2 Jahre

Technische Änderungen vorbehalten.

CE



SOMMAIRE

- 28 Utilisation conforme
- 29 Explication des symboles visuels
- 30 Description de l'appareil
- 32 A noter absolument
- 33 Avant la mise en service : charger l'appareil
- 35 Montage de l'appareil
- 36 Mise en service
- 38 Nettoyage
- 38 Rangement
- 39 Dépannage
- 40 Importantes consignes de sécurité spécifiques pour votre souffleur
- 42 Avertissements de sécurité généraux pour l'outil électrique
- 46 Consignes de sécurité pour les batteries
- 47 Consignes de sécurité pour les chargeurs
- 48 Risques résiduels
- 48 Réduction des vibrations et du bruit
- 49 Elimination et garantie
- 50 Caractéristiques techniques
- 51 Déclaration de conformité



Chère cliente, cher client

Nous vous félicitons pour l'achat de ce souffleur sans fil pratique qui vous permettra d'éliminer sans effort les feuilles mortes ce qui vous soulagera énormément dans le maintien de la propreté de votre terrain.

Veillez lire attentivement ce mode d'emploi avant le montage et la mise en service, pour vous familiariser avec cet appareil et obtenir une sécurité de fonctionnement optimale. Prenez particulièrement compte les directives de sécurité, pour éviter des accidents et dommages. Nous recommandons de conserver soigneusement ce mode d'emploi pour une consultation ultérieure.

UTILISATION CONFORME

- La machine est conçue pour souffler les feuilles mortes.
- Utilisez l'appareil exclusivement comme indiqué dans ce mode d'emploi et seulement dans les endroits prévus.
- Utilisez exclusivement des pièces de rechange d'origine. Le montage de pièces de rechange non conformes peut augmenter de manière considérable les dangers et n'est donc pas autorisé. Toute responsabilité est déclinée en cas d'accidents ou de dommages causés par l'utilisation de pièces non conformes.
- Les enfants de moins de 16 ans ne sont pas autorisés à utiliser la machine.
- Si vous prêtez la machine, vous devez vous assurer que la personne qui l'utilisera est familiarisée avec son fonctionnement ; Nous vous recommandons de toujours donner ce mode d'emploi et de le respecter.
- Cet appareil ne peut être utilisé que par des personnes reposées, en bonne santé et en forme. Si le travail est fatiguant, il est recommandé de faire plus souvent des pauses. N'utilisez jamais l'appareil sous l'influence de l'alcool.
- Avant la mise en service vérifiez toujours que toutes les vis et les écrous sont bien serrés.
- Portez toujours des lunettes de protection et une protection auditive, lorsque vous utilisez la machine.
- Tenez les enfants et autres personnes à un écart d'au moins 15 mètres de la zone de travail.





EXPLICATIONS DES SYMBOLES VISUELS



ATTENTION : Consignes de sécurité quant aux dangers qui peuvent entraîner des blessures corporelles



Lisez ce mode d'emploi attentivement avant de mettre l'appareil en marche.



Mettez des lunettes de protection, un casque et une protection auditive.



Protégez l'appareil de la pluie et de l'eau.



Faites attention si vous avez des cheveux longs. Accrochez toujours vos cheveux pour qu'ils n'entrent pas en contact avec les orifices de l'appareil.



Faites attention à ne pas porter des vêtements inappropriés. Tenez des vêtements amples à l'écart des orifices de l'appareil.



Les objets qui risquent d'être projetés par l'appareil pourraient toucher des passants et les blesser. Vérifiez toujours que les personnes et animaux se tiennent à une distance de sécurité de 15 mètres de l'appareil. D'une manière générale, les enfants ne sont pas autorisés à s'approcher de l'appareil.



Risque d'électrocution



Les appareils électriques ne doivent pas être jetés avec les ordures ménagères. Rapportez toujours un appareil en fin de vie dans un centre de recyclage.



Ne jetez pas les batteries au Li-ion usées avec les ordures ménagères. Rapportez-les toujours dans un centre de tri.



Borne positive



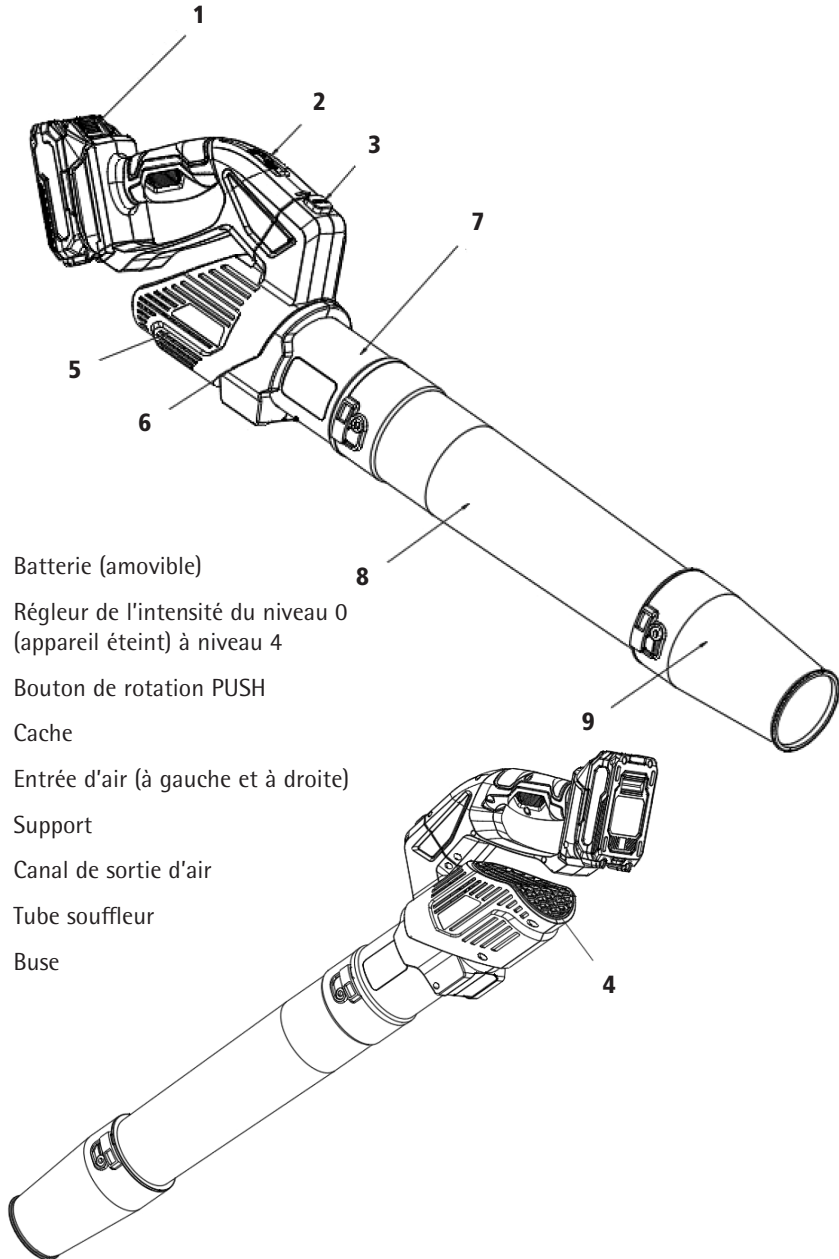
Borne négative



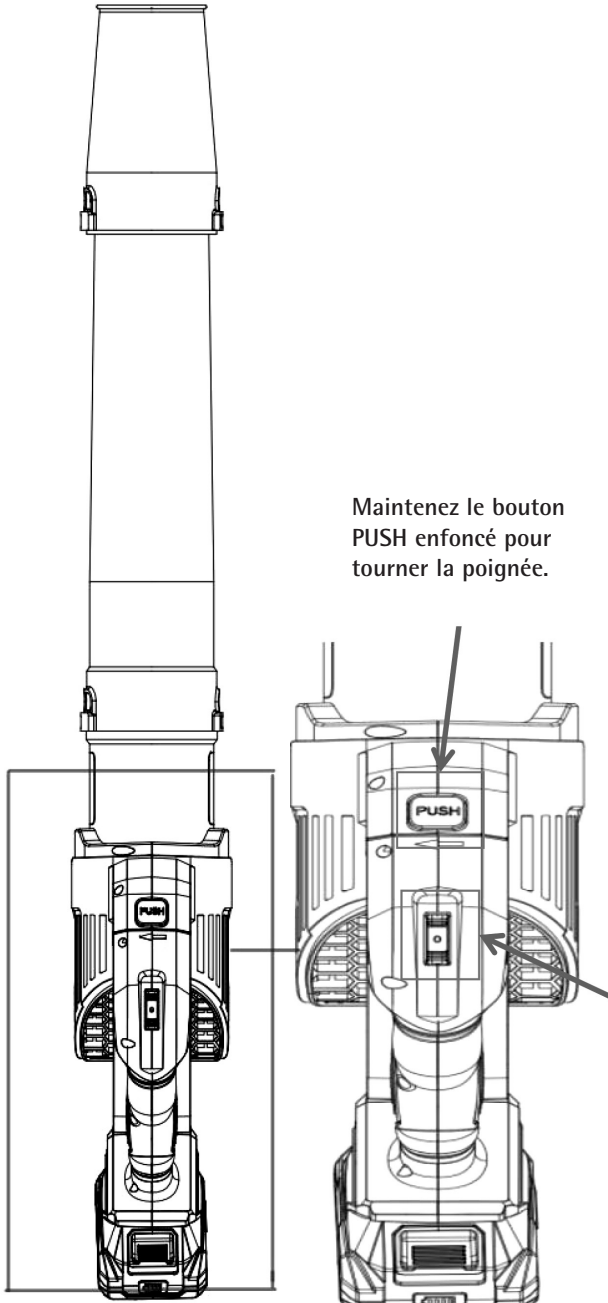
Double isolation



DESCRIPTION DE L'APPAREIL



- 1 Batterie (amovible)
- 2 Régleur de l'intensité du niveau 0 (appareil éteint) à niveau 4
- 3 Bouton de rotation PUSH
- 4 Cache
- 5 Entrée d'air (à gauche et à droite)
- 6 Support
- 7 Canal de sortie d'air
- 8 Tube souffleur
- 9 Buse



Maintenez le bouton
PUSH enfoncé pour
tourner la poignée.

Faites glisser
l'interrupteur
vers l'avant ou
l'arrière pour
régler l'intensité.
4 niveaux
d'intensité sont
disponibles.



A NOTER ABSOLUMENT :

Veuillez y penser : veuillez lire et respecter scrupuleusement les consignes de sécurité. Assurez-vous toujours que votre appareil est bien assemblé et ne présente pas de dommages avant de le mettre en service, dans le cas contraire le souffleur de feuilles ne doit pas être mis en service. Vérifiez aussi qu'il n'y a pas de matériel de la dernière utilisation dans le tube souffleur, ceci pourrait être dangereux. Familiarisez-vous avec votre appareil avant la première mise en service, pour que vous puissiez l'éteindre rapidement si vous en avez besoin. Eteignez aussi l'appareil lors de bruits inhabituels ou de vibrations.

Ce souffleur de feuilles est conçu pour souffler des feuilles sèches. N'essayez jamais de souffler d'autres objets comme des cailloux, morceaux de bois, boîtes ou autres. En mode soufflage, les objets et matériaux sont soufflés avec une grande force, ce qui peut blesser des personnes ou endommager des choses. L'utilisateur de l'appareil est responsable lui-même d'accidents, dommages à personnes ou matériels, aussi au souffleur de feuilles.

- Vérifiez que le tube souffleur est libre et indemne. Toutes les autres ouvertures de l'appareil doivent également être dégagées pour garantir une bonne circulation de l'air.
- Allumez seulement l'appareil quand il se trouve dans la bonne position de travail, c.-à-d. que le tube souffleur pointe vers le sol. Le tube souffleur ne doit pas pointer vers le haut !
- Ne pointez jamais l'appareil sur des personnes, objets ou animaux, le fort courant d'air ou le matériel soufflé dans l'air peuvent entraîner des dommages et blessures. Maintenez également le souffleur à l'écart de vos yeux et oreilles.
- Familiarisez-vous auparavant avec votre entourage, pour pouvoir évaluer les dangers possibles. Avant de commencer le travail, retirez toutes les pierres, câbles, boîtes ou autres qui pourraient devenir des « projectiles » lors du soufflage.
- Evitez d'utiliser l'appareil sur du terrain gravelé.
- Assurez-vous d'être en équilibre lors de votre travail (surtout en cas de terrain en pente), et tenez toujours l'appareil avec les deux mains.
- Vous obtenez les meilleurs résultats de nettoyage en bougeant l'appareil doucement et régulièrement de gauche à droite sur la surface à nettoyer. Des mouvements rapides et saccadés amoindrissent nettement le résultat de nettoyage.
- Travaillez le jour, ou quand la surface à nettoyer est bien illuminée.
- N'utilisez pas l'appareil lorsqu'il pleut et ne le laissez pas à l'extérieur.
- Utilisez seulement l'appareil quand il est complètement assemblé.
- Contrôlez régulièrement que les vis sont bien fixées.

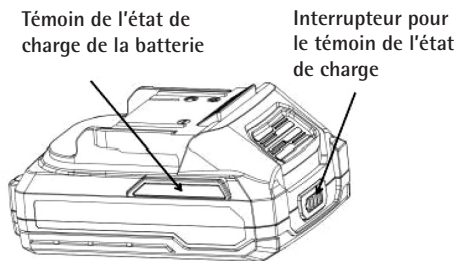




- Portez toujours un pantalon long, des chaussures adéquates, des lunettes de protection ainsi qu'une protection pour les oreilles.
- Eteignez toujours le souffleur, patientez jusqu'à ce que la pale de ventilation soit à l'arrêt complet et retirez la batterie de l'appareil lorsque :
 - l'appareil n'est pas sous surveillance ou que vous le mettez de côté,
 - vous voulez régler l'appareil, le nettoyer ou l'entretenir, ou
 - l'appareil devait se mettre à vibrer.

AVANT LA MISE EN SERVICE : CHARGER L'APPAREIL

- **Remarques importantes :**
 - Retirez toujours la batterie de l'appareil lorsque vous ne l'utilisez pas, lorsque vous effectuez des réglages ou lorsque vous transportez l'appareil.
 - L'appareil n'est pas entièrement chargé au moment de la livraison et doit absolument être entièrement rechargé avant la première mise en service pendant au moins 3 à 4 heures. Pendant que l'appareil est en charge, la température ambiante doit être entre 5°C et 40°C.
 - Ne chargez jamais la batterie si la température ambiante est inférieure ou supérieure. La température de charge idéale est de 24°C. Remarque : La batterie ne peut pas être chargée si la température est inférieure à 0°C ou supérieure à 45°C.
 - Chargez la batterie uniquement à l'intérieur et avec le chargeur fourni et ne chargez aucune autre batterie avec ce chargeur.
 - Dès que le voyant situé sur la batterie s'affiche en rouge ou que la puissance de l'appareil diminue, il est nécessaire de recharger immédiatement la batterie.
 - S'il n'est pas possible de mettre l'appareil en marche, cela signifie que l'état de charge de la batterie est trop faible et qu'elle doit être tout d'abord rechargée.



BATTERIE

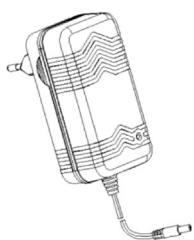


- Si la batterie est chaude (p.ex. après utilisation), elle doit refroidir jusqu'à température ambiante avant de pouvoir être rechargée.
- Afin de protéger la batterie, nous vous recommandons de la recharger au moins à moitié ou même entièrement avant de ranger l'appareil.
- Si vous n'utilisez pas l'appareil pendant une période prolongée (p.ex. en hiver), la batterie doit quand même être rechargée tous les 3 mois pour éviter une décharge profonde.

■ RECHARGER LA BATTERIE

- Pour charger la batterie, retirez-la du souffleur.

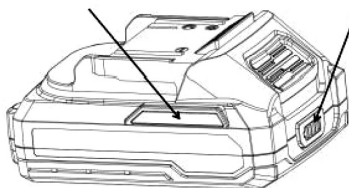
1. Branchez la prise de connexion du chargeur dans la fiche de la batterie.



CHARGEUR

Témoin de l'état de charge de la batterie

Interrupteur pour le témoin de l'état de charge



BATTERIE

2. Branchez la prise du chargeur dans une prise secteur.
3. Lorsque tous les voyants s'allument en rouge, jaune, vert et vert, la batterie est entièrement chargée.
4. Débranchez la prise du chargeur de la prise secteur et la prise de connexion de la batterie.

- **Attention :**

- Rechargez toujours l'appareil lorsque la puissance du souffleur diminue. La batterie ne devrait jamais être déchargée en profondeur, c'est pourquoi nous vous recommandons de la recharger après chaque utilisation.
- Débranchez à chaque fois le chargeur de la batterie après l'avoir chargée. Pour cela, débranchez tout d'abord le chargeur de la prise secteur et ensuite seulement la prise de connexion de la batterie.
- Vérifiez l'état de charge de la batterie :
Les LEDs s'affichent en rouge, jaune, vert et vert : La batterie est chargée.
La LED s'affiche en rouge : La batterie doit être chargée.

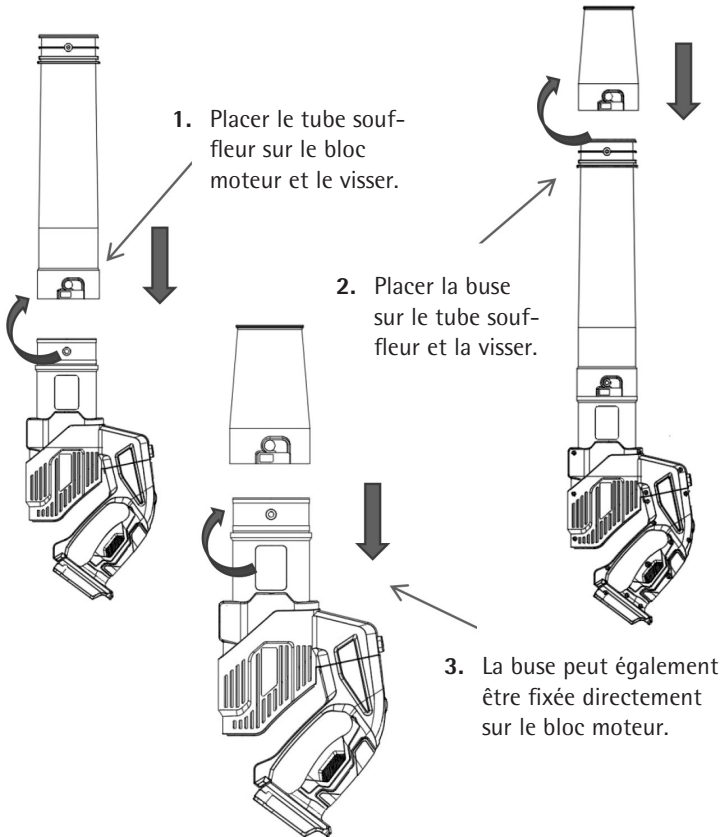




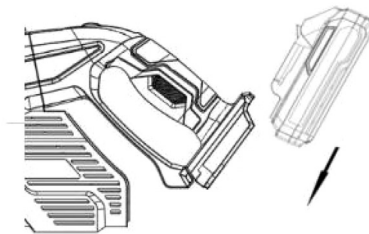
MONTAGE DE L'APPAREIL

Avant le montage, vérifiez toujours que la batterie ne soit pas encore en place !

■ MONTAGE DU TUBE SOUFFLEUR/DE LA BUSE



■ MISE EN PLACE DE LA BATTERIE





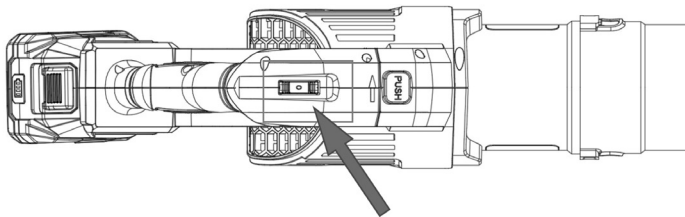
MISE EN SERVICE

D'une manière générale :

- N'utilisez pas le souffleur si un des éléments est endommagé.
- Vérifiez à nouveau que l'appareil est correctement assemblé et que les accessoires sont bien fixés.
- Tenez toujours l'appareil par la poignée. Maintenez la poignée propre et sèche afin qu'elle ne soit pas glissante.
- Vérifiez que les orifices d'entrée et de sortie d'air sont dégagés et propres. Si nécessaire, nettoyez-les avec une brosse douce. Risque de surchauffe et donc d'endommagement de l'appareil en cas d'orifices bloqués.
- Eteignez immédiatement l'appareil si des personnes s'approchent de la zone de travail ou si quelque chose vous gêne. Patientez toujours jusqu'à l'arrêt complet de l'appareil avant de le poser.
- Ne vous surmenez pas, faites des pauses régulières afin que vous soyez toujours concentrés et que vous gardiez toujours le contrôle sur l'appareil.
- Lorsque vous mettez l'appareil en marche, vérifiez que tous les éléments fonctionnent sans entrave.
- Lorsque l'appareil est en marche, ne le mettez pas en contact avec d'autres objets et ne le frappez pas contre d'autres objets. Vous risqueriez d'endommager l'appareil ou l'objet en question.
- Ne soufflez jamais des objets solides comme des cailloux, des branches ou similaire.
- Nous vous recommandons d'humidifier les surfaces très sèches avec un peu d'eau.
- **Attention :** L'appareil ne peut pas être utilisé pendant les heures de repos. Informez-vous auprès de votre municipalité sur les heures de repos. L'utilisation de l'appareil tôt le matin, tard le soir ou en fin de semaine risque de déranger les voisins.

■ METTRE L'APPAREIL EN MARCHÉ

1. Réglez le régleur de l'intensité sur un niveau de 1 à 4 pour mettre l'appareil en marche.



Réglage de l'intensité

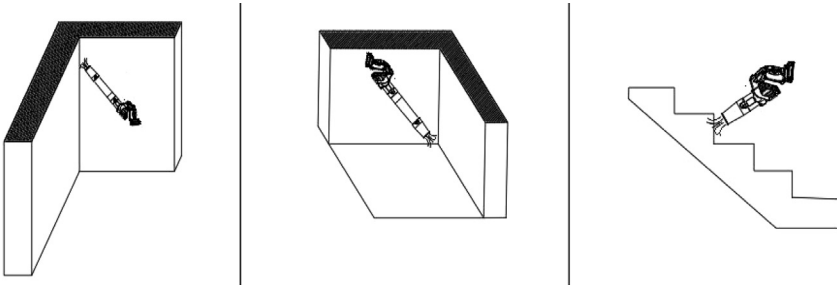




- **Attention :** L'appareil fonctionne encore un certain temps après que vous l'ayez éteint. Patientez toujours jusqu'à l'arrêt complet de l'appareil avant de le poser.
- 2. Maintenez le tube env. 10 cm au-dessus du sol, avancez lentement et soufflez les feuilles dans un mouvement oscillant de droite à gauche pour les éloigner de vous.
- 3. Le courant d'air doit s'éloigner de vous. Lors de l'utilisation de la soufflerie, prenez absolument soin que l'orifice du tube soit toujours dirigé vers le sol et jamais directement ou indirectement vers des personnes ou des animaux.
- 4. Vérifiez toujours tout d'abord qu'il n'y ait pas d'objets solides sur la surface à travailler. Si c'est le cas, retirez-les tout d'abord.
- 5. Vérifiez qu'aucune personne, animal ou objet ne se trouve devant l'appareil. Les feuilles mortes soufflées mais également les objets risquent de se transformer en « projectiles » dangereux.

Pour éteindre l'appareil : Mettez le régulateur de l'intensité sur « 0 ».

■ DOMAINES D'UTILISATION



1. Pour souffler de la poussière et des toiles d'araignée en hauteur.
2. Pour souffler des feuilles, du feuillage etc. du sol.
3. Pour souffler des objets dans des fentes difficiles d'accès etc. (utilisation seulement de la buse).
4. Pour nettoyer des places de travail comme des établis etc.



NETTOYAGE

- Après utilisation, retirez la batterie de l'appareil et vérifiez une nouvelle fois qu'il ne soit pas endommagé.
- Ne nettoyez jamais l'appareil avec de l'eau ou d'autres produits de nettoyage chimiques. Nettoyez simplement l'appareil avec un chiffon sec ou légèrement humide.
- Maintenez les orifices d'aération du moteur propres. Tous les boutons doivent être exempts de poussière, pour éviter une surchauffe du moteur.
- Ne plongez jamais l'appareil ou la batterie dans de l'eau et ne vaporisez pas d'eau sur l'appareil. L'appareil et la batterie ne doivent pas entrer en contact avec de l'eau ou de l'humidité.

RANGEMENT

- Retirez toujours la batterie de l'appareil avant de ranger le souffleur.
- Rangez l'appareil dans une pièce sèche. La température pour le rangement de l'appareil et de la batterie doit être entre 5 °C et 24 °C. Ne rangez pas la batterie à l'extérieur.
- Rangez le souffleur et la batterie toujours hors portée des enfants.



DEPANNAGE

PROBLEME	CAUSE POSSIBLE	DEPANNAGE
L'appareil ne fonctionne pas.	La batterie est vide.	Chargez la batterie, veuillez respecter le mode d'emploi.
	La batterie est trop chaude / trop froide.	Laissez la batterie refroidir à température ambiante.
	Le moteur / L'appareil est défectueux.	Contactez votre point de vente.
L'appareil fonctionne par intermittence.	Le moteur est défectueux.	Contactez votre point de vente.
	La batterie n'est pas suffisamment rechargée.	Chargez la batterie, veuillez respecter le mode d'emploi.
	Régleur de l'intensité est défectueux.	Contactez votre point de vente.
Vibrations / Bruit trop important.	Le moteur est défectueux.	Contactez votre point de vente.
La durée de fonctionnement est trop courte	La batterie n'a pas été utilisée depuis longtemps ou n'a pas été rechargée suffisamment longtemps.	Rechargez entièrement la batterie, veuillez respecter le mode d'emploi.
Les voyants de charge de la batterie ne s'allument pas.	La fiche secteur ou la fiche de connexion n'est pas correctement branchée dans la prise de la batterie /prise secteur.	Insérez correctement la fiche dans la prise secteur/la prise de la batterie.
	La prise secteur ou le chargeur est défectueux.	Vérifiez l'alimentation électrique et la prise secteur, remplacez éventuellement le chargeur.



IMPORTANTES CONSIGNES DE SECURITE SPECIFIQUES POUR VOTRE SOUFFLEUR

■ AVANT L'UTILISATION

- a) Lisez attentivement le mode d'emploi. Familiarisez-vous avec une manipulation correcte des touches et de l'interrupteur.
- b) Cet appareil peut être utilisé par des personnes aux capacités physiques, sensorielles ou mentales réduites ou manquant d'expérience ou de connaissance (ainsi que les adolescents de plus de 16 ans), si elles se trouvent sous la surveillance d'une personne responsable ou si elles ont été instruites sur la façon d'utiliser l'appareil et sur les dangers qui peuvent résulter de son utilisation et les ont compris. Les enfants ne sont pas autorisés à jouer avec l'appareil.
- c) Prenez compte que le propriétaire de l'appareil ou l'utilisateur est lui-même responsable en cas d'accidents ou de dommages causés à d'autres personnes ou objets.

■ AVANT CHAQUE UTILISATION

- a) Vérifiez avant chaque mise en service que l'appareil ne présente pas de dommages visibles, qu'il ne manque pas de pièces et que les caches de protection sont correctement installés. Les vis et écrous doivent être correctement vissés.
- b) Ne mettez jamais l'appareil en marche si d'autres personnes, en particulier des enfants ou des animaux, se trouvent à proximité. Un écart de sécurité d'au moins 15 mètres doit absolument être garanti.

■ FONCTIONNEMENT

- a) Mettez des lunettes de protection, une protection auditive, un pantalon long et des chaussures fermées lorsque vous utilisez l'appareil. N'utilisez jamais l'appareil avec des pieds nus ou des sandales / tongs.
- b) Ne mettez pas l'appareil en marche si les conditions météorologiques ne sont pas bonnes ou s'il pleut. N'utilisez également en aucun cas l'appareil en cas d'orages ou de risques de foudre.
- c) Utilisez l'appareil uniquement de jour ou avec un bon éclairage artificiel.
- d) Ne mettez pas l'appareil en marche si les caches de protection sont endommagés ou s'ils ne sont pas correctement montés.
- e) Débranchez toujours l'appareil et retirez la batterie :
 1. lorsque l'appareil n'est pas sous surveillance ;
 2. avant de retirer quelque chose qui bloque ;
 3. avant de vérifier le bon état de l'appareil, de le nettoyer ou de procéder à des travaux ;





4. s'il est entré en contact avec un objet étranger ;
 5. si l'appareil vibre anormalement.
- f) Prenez soin de toujours bien garder une position sûre, même sur un terrain en pente.
 - g) Avancez lentement, ne courez pas.
 - h) Gardez toujours l'équilibre.
 - i) Ne bloquez jamais les orifices d'aération.
 - j) Ne soufflez jamais les feuilles mortes en direction de personnes ou d'animaux.

■ URGENCE

- Familiarisez-vous avec l'utilisation de ce produit avec ce mode d'emploi. Mémorisez les consignes de sécurité et suivez-les à la lettre près. Vous éviterez ainsi des risques et dangers.
- a) Soyez toujours particulièrement attentif lors de l'utilisation de ce produit afin de reconnaître à temps tout danger et de pouvoir l'éviter. Une intervention rapide peut éviter de graves blessures ou dommages.
 - b) Eteignez l'appareil et retirez la batterie de l'appareil en cas de panne. Faites contrôler et éventuellement réparer l'appareil par un professionnel qualifié avant de le remettre en marche.

■ ENTRETIEN ET RANGEMENT

- a) Débranchez l'appareil et retirez la batterie de l'appareil avant de le nettoyer ou de le ranger.
- b) Vérifiez régulièrement que toutes les vis et tous les écrous sont bien vissés.
- c) D'une manière générale, utilisez exclusivement des pièces de rechange et accessoires d'origine, qui ont été explicitement recommandés par le fabricant.
- d) Vérifiez l'état de l'appareil et effectuez des travaux d'entretien régulièrement. Faites exclusivement appel à un centre de réparation autorisé ou à votre point de vente.
- e) Lorsque l'appareil n'est pas en marche, rangez-le toujours hors portée des enfants.
- f) Rangez l'appareil dans une pièce sèche.



AVERTISSEMENTS DE SECURITE GENERAUX POUR L'OUTIL ELECTRIQUE

AVERTISSEMENT !

Lire tous les avertissements de sécurité, les instructions, les illustrations et les spécifications fournis avec cet outil électrique. Ne pas suivre les instructions énumérées ci-dessous peut provoquer un choc électrique, un incendie et/ou une blessure sérieuse.

Conserver tous les avertissements et toutes les instructions pour pouvoir s'y reporter ultérieurement.

Le terme «outil électrique» dans les avertissements fait référence à votre outil électrique alimenté par le secteur (avec cordon d'alimentation) ou votre outil électrique fonctionnant sur batterie (sans cordon d'alimentation).

■ SÉCURITÉ DE LA ZONE DE TRAVAIL

- a) Conserver la zone de travail propre et bien éclairée. Les zones en désordre ou sombres sont propices aux accidents.
- b) Ne pas faire fonctionner les outils électriques en atmosphère explosive, par exemple en présence de liquides inflammables, de gaz ou de poussières. Les outils électriques produisent des étincelles qui peuvent enflammer les poussières ou les fumées.
- c) Maintenir les enfants et les personnes présentes à l'écart pendant l'utilisation de l'outil électrique. Les distractions peuvent vous faire perdre le contrôle de l'outil.

■ SÉCURITÉ ÉLECTRIQUE

- a) Il faut que les fiches de l'outil électrique soient adaptées au socle. Ne jamais modifier la fiche de quelque façon que ce soit. Ne pas utiliser d'adaptateurs avec des outils électriques à branchement de terre. Des fiches non modifiées et des socles adaptés réduisent le risque de choc électrique.
- b) Ne pas exposer les outils électriques à la pluie ou à des conditions humides. La pénétration d'eau à l'intérieur d'un outil électrique augmente le risque de choc électrique.
- c) Ne pas maltraiter le cordon. Ne jamais utiliser le cordon pour porter, tirer ou débrancher l'outil électrique. Maintenir le cordon à l'écart de la chaleur, du lubrifiant, des arêtes vives ou des parties en mouvement. Des cordons endommagés ou emmêlés augmentent le risque de choc électrique.
- d) Lorsqu'on utilise un outil électrique à l'extérieur, utiliser un prolongateur adapté à l'utilisation extérieure. L'utilisation d'un cordon adapté à l'utilisation extérieure réduit le risque de choc électrique.





- e) Si l'usage d'un outil électrique dans un emplacement humide est inévitable, utiliser une alimentation protégée par un dispositif à courant différentiel résiduel (RCD) (max. 30mA). L'usage d'un RCD réduit le risque de choc électrique.

■ SÉCURITÉ DES PERSONNES

- a) Rester vigilant, regarder ce que vous êtes en train de faire et faire preuve de bon sens dans votre utilisation de l'outil électrique. Ne pas utiliser un outil électrique lorsque vous êtes fatigué ou sous l'emprise de drogues, de l'alcool ou de médicaments. Un moment d'inattention en cours d'utilisation d'un outil électrique peut entraîner des blessures graves.
- b) Utiliser un équipement de protection individuelle. Toujours porter une protection pour les yeux. Les équipements de protection individuelle tels que les masques contre les poussières, les chaussures de sécurité antidérapantes, les casques ou les protections auditives utilisés pour les conditions appropriées réduisent les blessures.
- c) Éviter tout démarrage intempestif. S'assurer que l'interrupteur est en position arrêt avant de brancher l'outil au secteur et/ou au bloc de batteries, de le ramasser ou de le porter. Porter les outils électriques en ayant le doigt sur l'interrupteur ou brancher des outils électriques dont l'interrupteur est en position marche est source d'accidents.
- d) Retirer toute clé de réglage avant de mettre l'outil électrique en marche. Une clé laissée fixée sur une partie tournante de l'outil électrique peut donner lieu à des blessures.
- e) Ne pas se précipiter. Garder une position et un équilibre adaptés à tout moment. Cela permet un meilleur contrôle de l'outil électrique dans des situations inattendues.
- f) S'habiller de manière adaptée. Ne pas porter de vêtements amples ou de bijoux. Garder les cheveux et les vêtements à distance des parties en mouvement. Des vêtements amples, des bijoux ou les cheveux longs peuvent être pris dans des parties en mouvement.
- g) Si des dispositifs sont fournis pour le raccordement d'équipements pour l'extraction et la récupération des poussières, s'assurer qu'ils sont connectés et correctement utilisés. Utiliser des collecteurs de poussière peut réduire les risques dus aux poussières.
- h) Rester vigilant et ne pas négliger les principes de sécurité de l'outil sous prétexte que vous avez l'habitude de l'utiliser. Une fraction de seconde d'inattention peut provoquer une blessure grave.

**■ UTILISATION ET ENTRETIEN DE L'OUTIL ÉLECTRIQUE**

- a) **Ne pas forcer l'outil électrique. Utiliser l'outil électrique adapté à votre application.** L'outil électrique adapté réalise mieux le travail et de manière plus sûre au régime pour lequel il a été construit.
- b) **Ne pas utiliser l'outil électrique si l'interrupteur ne permet pas de passer de l'état de marche à arrêt et inversement.** Tout outil électrique qui ne peut pas être commandé par l'interrupteur est dangereux et il faut le réparer.
- c) **Débrancher la fiche de la source d'alimentation et/ou enlever le bloc de batteries, s'il est amovible, avant tout réglage, changement d'accessoires ou avant de ranger l'outil électrique.** De telles mesures de sécurité préventives réduisent le risque de démarrage accidentel de l'outil électrique.
- d) **Conserver les outils électriques à l'arrêt hors de la portée des enfants et ne pas permettre à des personnes ne connaissant pas l'outil électrique ou les présentes instructions de le faire fonctionner.** Les outils électriques sont dangereux entre les mains d'utilisateurs novices.
- e) **Observer la maintenance des outils électriques et des accessoires. Vérifier qu'il n'y a pas de mauvais alignement ou de blocage des parties mobiles, des pièces cassées ou toute autre condition pouvant affecter le fonctionnement de l'outil électrique. En cas de dommages, faire réparer l'outil électrique avant de l'utiliser.** De nombreux accidents sont dus à des outils électriques mal entretenus.
- f) **Utiliser l'outil électrique et les accessoires etc., conformément à ces instructions, en tenant compte des conditions de travail et du travail à réaliser.** L'utilisation de l'outil électrique pour des opérations différentes de celles prévues peut donner lieu à des situations dangereuses.
- g) **Il faut que les poignées et les surfaces de préhension restent sèches, propres et dépourvues d'huiles et de graisses.** Des poignées et des surfaces de préhension glissantes rendent impossibles la manipulation et le contrôle en toute sécurité de l'outil dans les situations inattendues.





■ UTILISATION DES OUTILS FONCTIONNANT SUR BATTERIES ET PRÉCAUTIONS D'EMPLOI

- a) **Ne recharger qu'avec le chargeur spécifié par le fabricant.** Un chargeur qui est adapté à un type de bloc de batteries peut créer un risque de feu lorsqu'il est utilisé avec un autre type de bloc de batteries.
- b) **N'utiliser les outils électriques qu'avec des blocs de batteries spécifiquement désignés.** L'utilisation de tout autre bloc de batteries peut créer un risque de blessure et de feu.
- c) **Lorsqu'un bloc de batteries n'est pas utilisé, le maintenir à l'écart de tout autre objet métallique, par exemple trombones, pièces de monnaie, clés, clous, vis ou autres objets de petite taille qui peuvent donner lieu à une connexion d'une borne à une autre.** Le court-circuitage des bornes d'une batterie entre elles peut causer des brûlures ou un feu.
- d) **Dans de mauvaises conditions, du liquide peut être éjecté de la batterie; éviter tout contact. En cas de contact accidentel, nettoyer à l'eau. Si le liquide entre en contact avec les yeux, rechercher en plus une aide médicale.** Le liquide éjecté des batteries peut causer des irritations ou des brûlures.
- e) **Ne pas utiliser un bloc de batteries ou un outil fonctionnant sur batteries qui a été endommagé ou modifié.** Les batteries endommagées ou modifiées peuvent avoir un comportement imprévisible provoquant un feu, une explosion ou un risque de blessure.
- f) **Ne pas exposer un bloc de batteries ou un outil fonctionnant sur batteries au feu ou à une température excessive.** Une exposition au feu ou à une température supérieure à 130°C peut provoquer une explosion.
- g) **Suivre toutes les instructions de charge et ne pas charger le bloc de batteries ou l'outil fonctionnant sur batteries hors de la plage de températures spécifiée dans les instructions.** Un chargement incorrect ou à des températures hors de la plage spécifiée de températures peut endommager la batterie et augmenter le risque de feu.

■ ENTRETIEN

- a) **Faire entretenir l'outil électrique par un réparateur qualifié utilisant uniquement des pièces de rechange identiques.** Cela assure le maintien de la sécurité de l'outil électrique.
- b) **Ne jamais effectuer d'opération d'entretien sur des blocs de batteries endommagés.** Il convient que l'entretien des blocs de batteries ne soit effectué que par le fabricant ou les fournisseurs de service autorisés.



- c) **Tenir l'outil électrique par les surfaces de préhension, au cours d'une opération où la fixation peut être en contact avec un câblage caché.** Les fixations en contact avec un fil «sous tension» peuvent «mettre sous tension» les parties métalliques exposées de l'outil électrique et provoquer un choc électrique chez l'opérateur.

CONSIGNES DE SECURITE POUR LES BATTERIES

- a) **Ne démontez jamais la batterie, ne l'ouvrez pas et ne la détruisez pas.**
- b) **Ne court-circuitez jamais une batterie. Ne rangez jamais aléatoirement différentes batteries ensemble dans une boîte ou un tiroir, où elles pourraient se court-circuiter entre elles ou être court-circuitées par des matériaux conducteurs.** Lorsque la batterie n'est pas utilisée, tenez-la à l'écart d'autres objets métalliques, comme des trombones de bureau, des pièces de monnaie, des clés, des clous, des vis ou d'autres petits objets métalliques car ces objets risqueraient d'établir une connexion entre les deux bornes. Court-circuiter les bornes des batteries peut entraîner des brûlures ou un incendie.
- c) **N'exposez pas la batterie à la chaleur ou au feu. Evitez de ranger la batterie dans un endroit exposé directement aux rayons du soleil.**
- d) **La batterie ne doit pas subir de coups ou d'impacts.**
- e) **Si la batterie a coulé, ne mettez pas le liquide en contact avec la peau ou les yeux. En cas de contact par inadvertance, lavez-vous avec abondamment d'eau et prenez immédiatement contact avec un médecin.**
- f) **Consultez immédiatement un médecin si une batterie a été avalée.**
- g) **Maintenez la batterie propre et sèche.**
- h) **Nettoyez les bornes de la batterie avec un chiffon propre et sec, s'ils sont sales.**
- i) **Avant de l'utiliser, la batterie doit être chargée. Respectez toujours ce mode d'emploi et le procédé décrit pour charger la batterie.**
- j) **Ne laissez pas la batterie en charge si elle n'est pas utilisée.**
- k) **En cas de non-utilisation prolongée il peut être nécessaire de charger et décharger plusieurs fois la batterie afin de garantir une performance maximale.**
- l) **La batterie est la plus performante lorsqu'elle est utilisée à température ambiante normale (20°C ± 5°C).**
- m) **Même si vous voulez mettre la batterie au rebut, ne la rangez pas avec d'autres batteries d'autres appareils. Les différentes batteries doivent toujours être rangées séparément.**





- n) Chargez la batterie exclusivement avec le chargeur fourni. N'utilisez jamais un autre chargeur que celui conçu spécialement pour l'utilisation avec cet appareil. Un chargeur conçu pour un type de batterie peut être à l'origine d'un incendie s'il est utilisé avec un autre type de batterie.
- o) Utilisez seulement une batterie conçue pour une utilisation avec cet appareil.
- p) Rangez toujours la batterie hors portée des enfants.
- q) Conservez le mode d'emploi original pour pouvoir le consulter ultérieurement.
- r) Retirez la batterie de l'appareil lorsqu'il n'est pas utilisé.
- s) Mettez la batterie au rebut de manière appropriée.
- t) Ne mélangez pas des batteries de différents fabricants, capacité, taille ou type dans un seul et même appareil.
- u) Retirez la batterie de son emballage d'origine seulement lorsque vous voulez l'utiliser.
- v) Respectez les polarités plus (+) et moins (-) et prenez soin d'utiliser la batterie correctement.

CONSIGNES DE SECURITE POUR LES CHARGEURS

- a) Avant d'utiliser le chargeur, veuillez lire toutes les consignes de sécurité et d'avertissement sur le chargeur et le souffleur. ATTENTION : Afin de réduire les risques de blessures, chargez uniquement la batterie de ce souffleur avec ce chargeur. Les batteries d'autres produits risquent d'éclater et d'entraîner des blessures ou des endommagements si elles sont chargées avec cet appareil.
- b) N'exposez pas le chargeur à la neige ou l'humidité. Chargez toujours la batterie dans une pièce.
- c) Risques d'incendie, d'électrocution ou de blessures en cas d'utilisation d'un accessoire non recommandé.
- d) Afin de ne pas endommager le câble, tenez toujours le chargeur au niveau de l'adaptateur et non pas au niveau du câble pour le débrancher de la prise secteur.
- e) Pensez à placer le câble pendant la charge de manière que personne ne marche ou ne trébuche dessus et qu'il ne puisse pas être endommagé ou soumis à une contrainte quelconque.
- f) Si nécessaire, utilisez seulement une rallonge appropriée. Risque d'incendie, de choc électrique ou d'électrocution en cas d'utilisation d'une rallonge inappropriée.



- g) N'essayez jamais d'ouvrir le chargeur. Il n'y a aucun élément qui nécessite un quelconque entretien de la part du client à l'intérieur.
- h) Ne chargez pas et n'utilisez pas la batterie dans un environnement contenant des explosifs, p.ex. à proximité de liquides, gaz ou poussières inflammables.

RISQUES RESIDUELS

- Même lorsque ce produit est utilisé conformément aux consignes, il reste toujours certains risques résiduels. Les dangers suivants peuvent apparaître en relation avec le montage et la construction de ce produit:
 - a) Risques pour la santé en raison des émissions de vibrations lorsque le produit est utilisé pendant une période prolongée ou lorsqu'il n'est pas correctement manipulé ou entretenu.
 - b) Blessures ou dommages matériels en raison d'accessoires cassés ou d'objets dissimulés qui se cassent soudainement.
 - c) Blessures ou dommages matériels en raison d'objets propulsés ou tombés.
- **AVERTISSEMENT !**

Ce produit émet un champ électromagnétique lorsqu'il est en marche ! Ce champ peut perturber dans certaines conditions les implants médicaux actifs ou passifs ! Afin de réduire le risque de blessures graves ou mortelles, nous recommandons aux personnes portant des implants médicaux de consulter leur médecin et le fabricant de l'implant médical avant d'utiliser ce produit.

REDUCTION DES VIBRATIONS ET DU BRUIT

- Afin de réduire les conséquences des émissions de vibrations et de bruit, nous vous recommandons de réduire la durée d'utilisation, d'utiliser les modes de fonctionnement à faible vibration et faible bruit et de porter un équipement de protection.



CHARGE PÉRIODIQUE DE LA BATTERIE

Pour éviter une décharge profonde, la batterie doit être rechargée tous les 3 mois, même lorsqu'elle n'est pas utilisée. Le non-respect de cette procédure annule la garantie de la batterie. Notre service technique peut déterminer si une batterie est profondément déchargée ou non.

ELIMINATION ET GARANTIE

■ ÉLIMINATION

Les appareils qui ne servent plus doivent être rendus inutilisables et ne doivent pas être jetés avec les déchets domestiques. Veuillez apporter votre appareil à la prochaine déchèterie, pour que les matières recyclables puissent être réutilisées et que votre appareil soit éliminé en respectant les normes anti-polluantes.



■ ÉVACUATION DE LA BATTERIE

- Cette batterie lithium-ion est au niveau de la technologie récente et vous servira pendant plusieurs années. Néanmoins, les batteries lithium-ion contiennent des substances dangereuses pour l'environnement et ne doivent pas être jetés avec les déchets domestiques.
- Avant de mettre votre souffleur au rebut, retirez la batterie, cachez les bornes de la batterie avec une bande adhésive robuste et apportez-la dans un centre de recyclage afin qu'elle soit recyclée et mise au rebut en respectant l'environnement.



Li-ion



■ GARANTIE

- Votre appareil a une garantie de deux ans à partir de la date d'achat. (Conservez la facture !)
- Les dommages résultant d'une mauvaise utilisation ne sont pas couverts par la garantie.



FRANÇAIS

CARACTERISTIQUES TECHNIQUES

Modèle TEDURA Souffleur de feuilles sans fil

No. d'article 248484

Température de fonctionnement max. 40°C

Vitesse de soufflage 12 m/s – 40 m/s

Poids (avec la batterie) 2.1 kg

Batterie :

Type de batterie Lithium-ion, 4.0 Ah

Tension 20V DC

Capacité de la batterie 4.0 Ah

Durée de charge 3 – 4 heures

Chargeur :

Valeur nominale d'entrée 100-240V AC, 50/60Hz

Valeur nominale de sortie 21,5V DC, Max. 1.5A

Température de charge recommandée 5 – 40°C

Niveau de puissance acoustique LwA = 82 – 102 db (4 niveaux)

Niveau de puissance acoustique garanti 85db(A) à 3 m, 90db(A) à 2 m, 95db(A) à 1 m

Recommandation :

Mettez une protection acoustique 

Conforme aux directives EU oui

Garantie produit 2 ans

Sous réserve de modifications techniques.





EG-Konformitätserklärung / UE Déclaration de conformité

Wir, die Max Trada AG, Churerstrasse 82, CH-8808 Pfäffikon erklären in alleiniger Verantwortung, dass das Produkt

Nous, Max Trada AG, Churerstrasse 82, CH-8808 Pfäffikon déclarons sous notre seule responsabilité que le produit

Akku-Laubbläser, TEDURA, (DSCS1011) / Artikel Nr. 248484

Souffleur de feuilles sans fil / Article no. 248484

die einschlägigen Harmonisierungsvorschriften der Union erfüllt:

est conforme à la législation d'harmonisation de l'Union applicable:

2006/42/EG Maschinenrichtlinie

2006/42/EG Directive Machines

2011/65/EU Richtlinie zur Beschränkung der Verwendung bestimmter gefährlicher Stoffe in Elektro- und Elektronikgeräten (RoHS)

2015/863/EU Limitation de l'utilisation de certaines substances dangereuses dans les équipements électriques et électroniques (RoHS)

Angabe der einschlägigen harmonisierten Normen, die zugrunde gelegt wurden:

Référence des normes harmonisées pertinentes appliquées :

EN 62841-1:2015/A11:2022 ; EN ISO 19932-1:2013 ; AfPS GS 2019:01 PAK ; EK9-BE-77 (v4):2020 ; IEC 62841-1:2014 ; EN 60335-1:2012, A11:2014, A13:2017, A1:2019, A14:2019, A2:2019, A15:2021, A16:2023 ; EN IEC 55014-1:2021, EN IEC 55014-2:2021, EN IEC 61000-3-2:2019 + A2:2024, EN 61000-3-3:2013 + A2:2021 + AC:2022-01

Die technischen Unterlagen werden bei der QS der Max Trada AG verwahrt.

Les documents techniques sont archivés par le service d'assurance qualité de Max Trada SA.

Unterzeichnet für und im Namen von:

Signé par et au nom de:

Kevin Fankhauser

Pfäffikon, 30.04.2025

Kevin Fankhauser, Senior Produktmanager Max Trada AG

Ort und Datum

Lieu et date

Name, Unterschrift und Funktion des Befugten

Nom, signature et fonction du signataire autorisé

