

**TEDURA**

# Vogelfutterhaus mit Kamera Nichoïr avec caméra

Art.-Nr. 244610



## BETRIEBSANLEITUNG MODE D'EMPLOI

CH-IMPORTEUR: MAX TRADA AG · CHURERSTRASSE 82 · CH-8808 PFÄFFIKON / SZ



**03 – 17    BETRIEBSANLEITUNG**

**19 – 33    MODE D'EMPLOI**



## INHALTSVERZEICHNIS

---

- 4 Lieferumfang
- 5 Die Besonderheiten des Vogelfutterhauses
- 5 Gerätebeschreibung
- 7 Stromanschluss
- 7 SD-Karte einlegen
- 8 Vogelfutterhaus betriebsbereit machen
- 9 Vogelfutterhaus installieren
- 11 Inbetriebnahme
- 15 Dateien auf einen Computer herunterladen
- 16 Entsorgung und Garantie
- 16 Technische Daten



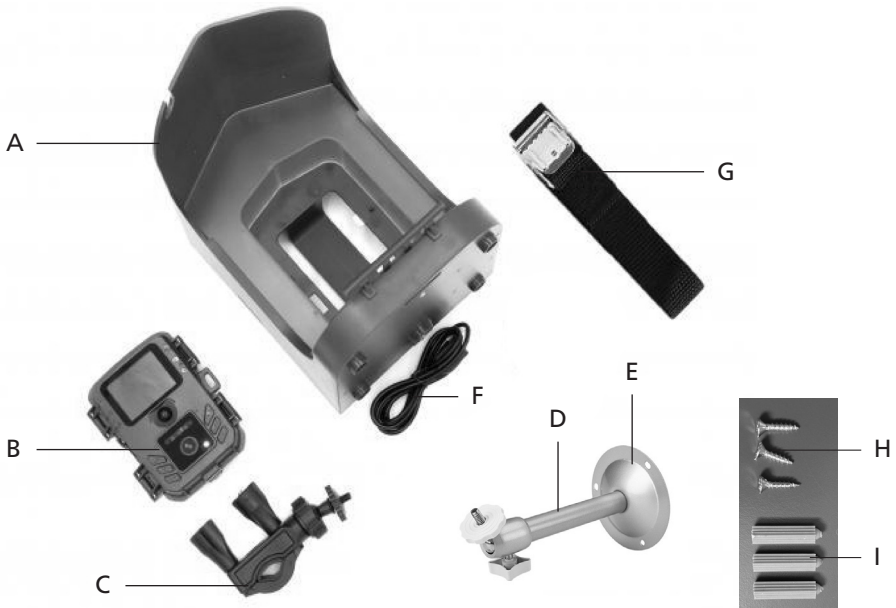
Sehr geehrte Kundin, sehr geehrter Kunde

Wir gratulieren Ihnen zu diesem formschönen Vogelhaus mit Kamera, welches mit einem hochsensiblen, pyroelektrischen PIR-Infrarotsensor ausgestattet ist. Sobald sich ein Mensch oder Tier (z. B. ein Vogel) vor dem Sensor bewegt und damit die Temperatur davor verändert, wird durch den Sensor die Kamera ausgelöst und sie nimmt automatisch Bilder oder hochauflösende Videos auf.

Bitte lesen Sie vor der Montage und Inbetriebnahme diese Gebrauchsanleitung aufmerksam durch, um sich mit Ihrem neuen Gerät vertraut zu machen und maximale Betriebssicherheit zu erzielen. Besonders müssen die Sicherheitsbestimmungen berücksichtigt werden, um Unfälle und Schäden zu vermeiden. Wir empfehlen, die Anleitung zum späteren Nachlesen sorgfältig aufzubewahren.

## LIEFERUMFANG

- |   |                           |   |                  |
|---|---------------------------|---|------------------|
| A | Vogelhaus                 | F | USB-Kabel        |
| B | Kamera                    | G | Befestigungsgurt |
| C | Stangen/Geländerhalterung | H | Wanddübel        |
| D | Halterungsstange          | I | Schrauben        |
| E | Fuss der Halterungsstange |   |                  |





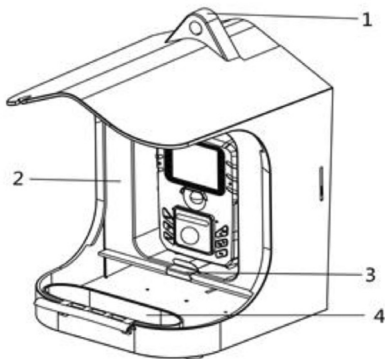
## DIE BESONDERHEITEN DES VOGELFUTTERHAUSES

- Batteriebetrieben für Aussen und Innen
- Ideal zum Beobachten von Vögeln (kurzer Objektiv-Fokus von 5-15 cm; grosser Blickwinkel von 100°)
- Full-HD Videoauflösung 1080P
- Zeitlupenvideos mit bis zu 30FPS Wiedergabe
- 2" (5cm) TFT LCD Display (528 x 220)
- 5MP CMOS Sensor
- Funktionen: Video, Foto, Video&Foto, Zeitlupe
- PIR-Sensor (-20cm) und Infrarotbereich (-50cm) mit 940nm LEDs für Nachtaufnahmen
- Auslösezeit 0.3 Sekunden
- Eingebautes Mikrophon
- Abnehmbarer Vogelfutterbehälter für ca. 150g Vogelfutter
- Lasche zur Montage
- Abnehmbare Wasserwanne für Vogeltränke
- Für MicroSD-Karte bis 32GB (nicht im Lieferumfang)
- Kameraschutzklasse IP65 (staubdicht und hoch spritzwassergeschützt)

## GERÄTEBESCHREIBUNG

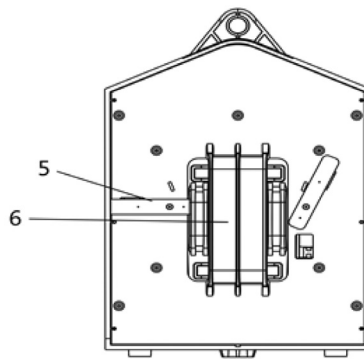
### ■ VOGELHAUS MIT KAMERA

Vorderansicht



- 1 Aufhängung
- 2 Futterbehälter
- 3 Verschlusslasche zum Öffnen der Futterbehälterklappe

Rückansicht

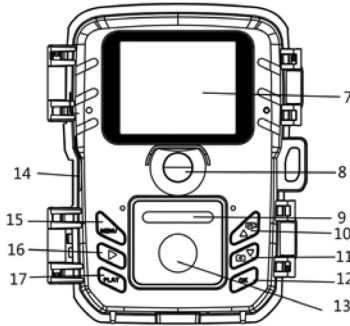


- 4 Wasserwanne für Vogeltränke
- 5 Verschlussriegel für Futterbehälter und Kamera
- 6 Griff des Vogelfutterhauses



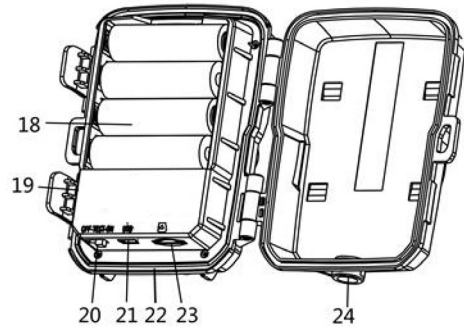
## ■ KAMERA

### Vorderansicht



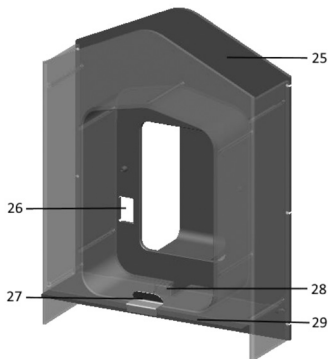
- 7 Bildschirm
- 8 PIR-Sensor (Bewegungssensor)
- 9 Infrarot-LEDs
- 10 Aufwärts-Taste/Video-Taste
- 11 Abwärts-Taste/Foto-Taste
- 12 OK/Aufnahme-Taste
- 13 Linse
- 14 DC-Netzbuchse (3.5x1.35mm)
- 15 Menü-Taste
- 16 Rechts-Taste ▶

### Rückansicht

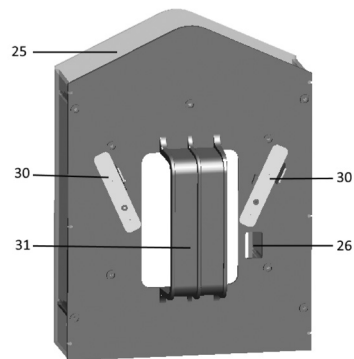


- 17 Wiedergabe-Taste (Play)
- 18 Batteriefach
- 19 Verschlusslasche
- 20 OFF/TEST/ON-Schalter (Mode-Schalter)
- 21 Micro-USB Buchse
- 22 Mikrophon
- 23 Micro SD-Kartensteckplatz
- 24 Stativgewinde

## ■ FUTTERBEHÄLTER (GEHÄUSE) DES VOGELHAUSES



- 25 Öffnung
- 26 Stromkabelausschlag
- 27 Verschlusslasche
- 28 Kamera-Halterung



- 29 Futterbehälterklappe
- 30 Verschlussriegel für Kamera und Futterbehälter
- 31 Griff



## STROMANSCHLUSS

Vor der Inbetriebnahme öffnen Sie das Kameragehäuse und legen Sie 4 Batterien vom Typ AA/1.5V (nicht im Lieferumfang) so in das Batteriefach des Gehäuses, dass die Polarität mit den Markierungen im Batteriefach übereinstimmt.

### ■ ZUSÄTZLICHE INFORMATIONEN:

- Das Gerät funktioniert nicht mit einer Batteriespannung unter 4V.
- Da wiederaufladbare Batterien nur eine sehr kurze Betriebszeit haben, empfehlen wir deren Verwendung NICHT.
- Die Batterielaufzeit bei einer Standard-Videolänge und Standard-Video-/Fotoauflösung von 10 Sekunden und eingestelltem Foto-/Videomodus beträgt ca. 5 Stunden oder 1800 Videos (wenn 4xAA-Batterien eingelegt sind).
- Sie können auch das Solarpanel für eine externe Stromversorgung nutzen. Diese ist erhältlich bei TEDURA unter der Artikel-Nummer 244607.



## SD-KARTE EINLEGEN

Um die Videos und Bilder zu speichern, benötigen Sie eine formatierte Micro SD-Karte (max. 32GB/nicht im Lieferumfang). Empfehlenswert ist eine Hochgeschwindigkeitskarte der Klasse 10 oder höher. **Achtung:** Formatieren Sie die Micro SD-Karte vor dem Gebrauch, siehe dazu auch den Hinweis auf S. 13!

- Legen Sie die Speicherkarte ein. Achten Sie darauf, die Karte mit den Metall-Kontakten zuerst einzuschieben.
- Drücken Sie die Speicherkarte nach innen, bis Sie ein Klickgeräusch hören. Die Speicherkarte kann nur in eine Richtung eingeschoben werden. Drücken Sie die Karte nicht mit Gewalt in den Schlitz, wenn sie nicht von selbst leicht hineingleitet.
- Um die Karte wieder zu entnehmen, drücken Sie nur leicht darauf und die Karte kommt wieder heraus.

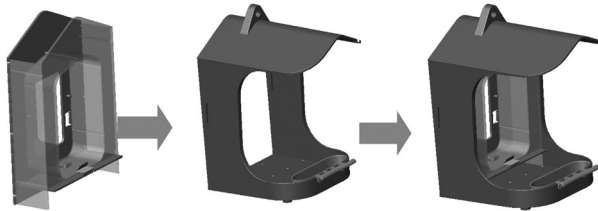


- Wenn der Speicherplatz der MicroSD-Karte voll ist, beendet die Kamera die Aufzeichnung automatisch, ausser die Daueraufnahme ist aktiviert.

## **VOGELFUTTERHAUS BETRIEBSBEREIT MACHEN**

### **A. VOGELFUTTER EINFÜLLEN**

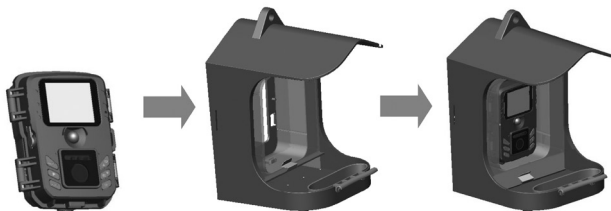
1. Prüfen Sie, dass die Verschlusslasche (27) zum Öffnen der Futterbehälterklappe geschlossen ist.
2. Prüfen Sie, dass der Futterbehälter senkrecht steht, die Öffnung befindet sich oben.
3. Nehmen Sie den Futterbehälter aus dem Häuschen.
4. Füllen Sie das Vogelfutter von oben in den Futterbehälter.
5. Schieben Sie den Futterbehälter in das Vogelhaus, wie abgebildet.



**Achtung:** Wenn Vogelfutter feucht wird, kann es schimmeln und Ihren Gartenvögeln schaden. Deshalb sollten Sie Vogelfutter immer an einem trockenen Ort ausbringen.

### **B. KAMERA EINSETZEN**

6. Bevor Sie die Kamera in das Vogelhaus setzen, prüfen Sie, ob die Batterien und die MicroSD-Karte eingelegt sind und Sie Ihre Einstellungen, falls erforderlich, getätigt haben. Sie können das Gerät auch sofort mit den Standardeinstellungen in Betrieb nehmen.
7. Legen Sie die Kamera von oben nach unten in die Kamera-Halterung des Vogelhauses. Dann legen Sie die beiden Verriegelungen auf der Rückseite des Häuschens in die horizontale Position. Achten Sie darauf, dass die Verriegelungen in der Ausparung am Vogelhaus (aussen) und an der Kamera (innen) befestigt sind.





- **Hinweise, falls Sie eine externe Stromzufuhr nutzen wollen:**
  - Bevor Sie die Kamera in die Kamera-Halterung setzen, ziehen Sie das Netzkabel durch den Stromkabelausschuss. Stecken Sie den Kabelanschluss in die DC-Buchse der Kamera (14), dann setzen Sie die Kamera von oben nach unten in die Kamera-Halterung.
  - Wenn Sie keine externe Stromzufuhr benötigen, setzen Sie den Gummiverschluss auf die DC-Buchse, damit sie wasserfest verschlossen ist.
- 8. Wenn Sie das Vogelfutterhaus ohne Halterung benutzen wollen, stellen Sie es auf eine ebene, flache Oberfläche oder hängen Sie es mit dem mitgelieferten Gurt (G) an einen Baum. Füllen Sie Wasser in die Wassertränke und drücken Sie auf die Verschlusslasche (27), damit das Vogelfutter in das Futterfach rutscht.

## VOGELFUTTERHAUS INSTALLIEREN

### ■ MÖGLICHKEIT 1: WANDMONTAGE OHNE BEFESTIGUNGSGURT

Sie können das Vogelfutterhaus mit Hilfe der mitgelieferten Wandhalterung dauerhaft an die Wand montieren. Davor sollten Sie prüfen, ob alle Schrauben am Häuschen angezogen sind.

#### • Teile:

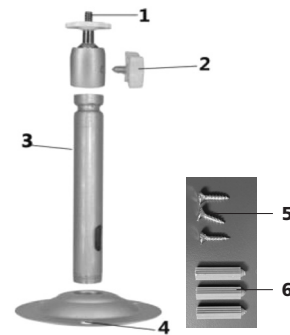
- 1 Stativschraube
- 2 Befestigungsschraube für die Halterung
- 3 Halterungsstange
- 4 Bohrlöcher für Schrauben und Gurtschlitz im Fuss der Halterung
- 5 Wanddübel
- 6 Schrauben

#### • Benötigtes Werkzeug:

- Bohrmaschine
- 6mm Bohrer für Mauerwerk/Beton
- Philipps Schraubendreher

#### • Installationsschritte

- Um die Position der Bohrung festzulegen, halten Sie den Fuss der Halterung in der gewünschten Position an die Wand und markieren die Bohrlöcher, welche sich im Fuss befinden, an der Wand.
- Bohren Sie die Löcher mit einer Bohrmaschine und einem 6mm Bohrer in die Wand. Stecken Sie die Dübel in die Wand.





- Schrauben Sie die Wandhalterung mit den mitgelieferten Schrauben an der Wand an.
- Montieren Sie das Vogelhaus auf die Stativschraube, indem Sie das Häuschen ungefähr dreimal drehen.
- Drehen Sie das Vogelhaus in die gewünschte Richtung und fixieren Sie es mit der Feststellmutter.
- Um das Vogelhaus in seine endgültige Position zu bringen, lösen Sie die Scharnierschraube leicht, positionieren Sie das Vogelhaus wie gewünscht und fixieren Sie das Haus dann, indem Sie die Scharnierschraube anziehen.

### ■ MÖGLICHKEIT 2: WANDMONTAGE MIT BEFESTIGUNGSGURT

Mit dem Befestigungsgurt und der Wandhalterung können Sie das Vogelhaus an einen Baum oder an einer Stange befestigen – überall dort, wo sich der Befestigungsgurt herumlegen lässt.

- Schieben Sie den Gurt durch die eckigen Schlitzte der Wandhalterung und legen Sie den Befestigungsgurt um den Baum/die Stange, an dem/der das Vogelhaus befestigt werden soll. Ziehen Sie den Gurt nun fest an. Schrauben Sie das Vogelhaus auf die Schraube am Boden der Halterungsstange, befestigen Sie es und justieren Sie das Vogelhaus.



### ■ MÖGLICHKEIT 3: MONTAGE AN EINE SCHMALE STANGE/ EIN GELÄNDER

Verwenden Sie die Geländerhalterung (C) um das Vogelhaus an jeder runden Stange/ Geländer mit einem Durchmesser von 17 bis 32mm zu befestigen. Schrauben Sie dazu die Sechskantschraube ab. Legen Sie den Bügelbolzen um das Geländer. Ziehen Sie die Schraube wieder an. Schrauben Sie das Vogelhaus auf die Schraube am Boden der Halterungsstange, befestigen Sie es und justieren Sie das Vogelhaus.





## INBETRIEBNAHME

### ■ KAMERA EIN- UND AUSSCHALTEN

- Um die Kamera einzuschalten: Mode-Schalter in die Position „Test“ oder „ON“ drücken.
- Um die Kamera auszuschalten: Mode-Schalter in die Position „Off“ drücken.

### ■ SYSTEMEINSTELLUNG

Wenn Sie den Mode-Schalter in die Position „Test“ drücken, können Sie die Systemparameter festlegen:

1. Drücken Sie die MENU-Taste, um die Menü-Einstellung zu öffnen.
2. Drücken Sie die „Pfeil aufwärts/abwärts“-Tasten, um in die Untermenüs zu kommen. Drücken Sie dann die OK-Taste, um in die Schnittstelle für die Eingabeoptionen zu gelangen.
3. Drücken Sie die „Pfeil aufwärts/abwärts“-Tasten, um die Optionen einzusehen. Drücken Sie die OK-Taste, um eine gewählte Option zu bestätigen.
4. Wenn Sie erneut die MENU-Taste drücken, kehren Sie zum letzten Menü zurück oder verlassen die Menüeinstellungen.

Folgende Menüoptionen und Funktionen können eingestellt werden:

- **Modus**

Wählen Sie den Betriebsmodus: Im Foto-Modus nimmt Ihre Kamera nur Fotos auf. Im Video-Modus nimmt die Kamera Videos auf. Im Modus Foto&Video schießt die Kamera erst ein Foto und startet dann die Videoaufnahme.

Optionen: **[Photo]** / **[Video]** / **[Photo&Video]**

- **Fotoauflösung**

Wählen Sie die gewünschte Fotoauflösung.

Optionen: **[50MP: 9344x5256]** / **[36MP: 8000x4500]** / **[24MP: 6528x3672]** / **[20MP: 6144x3456]** / **[16MP: 5376x3024]** / **[12MP: 4608x2592]** / **[8MP: 3840x2160]** / **[5MP: 3072x1728]** / **[5MP: 3072x1728]** / **[3MP: 2304x1296]** / **[1MP: 1280x720]**

- **Serienaufnahme**

Legen Sie die Anzahl an Fotos fest, die in Folge aufgenommen werden sollen. Im Foto-Modus nimmt die Kamera fortlaufend Fotos auf:

Optionen: **[1 Foto]** / **[2 Fotos]** / **[3 Fotos]** / **[10 Fotos]**

- **Video-Auflösung**

Legen Sie die Video-Auflösung fest. Je grösser die Auflösung ist, desto länger kann die Videozeit gespeichert werden.

Optionen: **[1920x1080P]** / **[1280x720P]** / **[848x480P]** / **[720x480P]** / **[640x480P]**



• **Video-Länge**

Legen Sie die Aufnahmedauer eines Videoclips fest. Die kürzeste Dauer ist 3 Sekunden, die längste 10 Minuten.

Optionen: **3 Sekunden bis 10 Minuten**

• **Ton-Aufnahme**

Mit dieser Funktion nimmt die Kamera bei Videoaufzeichnungen auch den Ton mit auf.

Optionen: **[Ein] / [Aus]**

• **Aufnahmeabstand**

Legen Sie die Zeit des Aufnahmeabstands fest, wenn die Kamera eine Bewegung erkennt. In der festgelegten Zeit wird die Kamera dann weder ein Foto noch ein Video aufnehmen. Mit dieser Funktion können Sie vermeiden, zu viele Aufnahmen vom gleichen Objekt/Vorgang zu machen und Speicherkapazität zu sparen.

Optionen: **5 Sekunden bis 60 Minuten**

• **Empfindlichkeit des Bewegungssensors**

Sie können auch die Sensor-Empfindlichkeit einstellen.

- Bei Aufnahmen in Innenräumen, wenn die Umweltbelastung gering ist, können Sie „Gering“ einstellen.

- Bei Aufnahmen im Freien, wählen Sie unter normalen Umständen die Einstellung „Mittel“.

- Wenn die Umwelteinflüsse hoch sind, können Sie „Hoch“ einstellen. Auch die Umgebungstemperatur kann die Sensor-Empfindlichkeit beeinflussen. „Hoch“ wählen Sie bei milden Temperaturen, „Gering“ wählen Sie bei kalten Temperaturen.

Optionen: **[Gering] / [Mittel] / [Hoch]**

• **Zielaufnahmezeit**

Sie können die Zielaufnahmezeit festlegen. Wie in der Abbildung gezeigt, können Sie die Start- und Endzeit festlegen, wann die Aufnahme starten bzw. enden soll. Die Kamera arbeitet dann nur in dem eingegebenen Zeitraum, in der anderen Zeit befindet sich die Kamera im Standby-Modus.

Optionen: **[Ein] / [Aus]**



• **Zeitraffer**

Im Zeitraffer-Menü können Sie zwischen den folgenden Optionen wählen:

**[Ein]:** Die Kamera nimmt in einem bestimmten Zeitintervall automatisch Bilder auf. Wenn Sie z.B. das Zeitintervall 1 Stunde einstellen, nimmt die Kamera jede Stunde ein Foto auf. Wenn Sie z.B. verfolgen möchten, wie eine Blumenwiese aufblüht, kann die Kamera in 24 Stunden 24 Fotos aufnehmen, und Sie haben somit den gesamten Aufblüh-Prozess erfasst. **Hinweis:** Wenn Sie EIN gedrückt haben, muss zuerst noch der Aufnahmeabstand eingestellt werden.

**[Aus]:** Die Zeitraffer-Funktion ist wieder ausgeschaltet.





- **Sprachen**

Sie können verschiedene Bildschirm-Sprachen einstellen.

Optionen: **【English】** / **【Deutsch】** / **【Dansk】** / **【Suomi】** / **【Svenska】** / **【Español】** / **【Français】** / **【Italiano】** / **【Nederlands】** / **【Portugues】** / **【简体中文】** / **【繁體中文】** / **【日本語】** / **【Polski】** / **【Norsk】**

- **Daueraufnahme**

Wenn Sie die Funktion Daueraufnahme eingestellt haben, schaltet sich die Kamera nicht aus, wenn die Speicherkarte voll ist, sondern sie löscht die ältesten Videos und Fotos auf der Speicherkarte, um die aktuelle Aufnahme fortzusetzen.

Optionen: **【Ein】** / **【Aus】**

- **Datum- und Zeiteinstellung**

Sie können die aktuelle Zeit und das aktuelle Datum einstellen.

Optionen beim Datumsformat: dd/mm/yyyy (Tag/Monat/Jahr) oder yyyy/mm/dd (Jahr/Monat/Tag) oder mm/dd/yyyy (Monat/Tag/Jahr)

Optionen beim Zeitformat: 24-Stunden oder 12-Stunden

Drücken Sie die rechte Taste, um die Option zu wählen. Legen Sie den Wert mit den Aufwärts/Abwärts-Tasten fest und drücken Sie die OK-Taste zur Bestätigung.

Optionen: **【Zeit&Datum einstellen】** / **【Zeitformat】** / **【Datumsformat】**

- **Fotostempel**

Legen Sie fest, ob auf den Fotos Datum und Uhrzeit festgehalten werden sollen oder nicht.

Optionen: **【Zeit&Datum】** / **【Datum】** / **【Aus】**

- **Passwort-Schutz**

Sie können für die Kamera ein Einschalt-Passwort festlegen. Das Passwort ist vierstellig, jede Stelle kann mit einer Zahl von 0 bis 9 oder einem Buchstaben von A bis Z festgelegt werden. Wenn Sie das Passwort vergessen haben, muss ein Reset durchgeführt werden, alle Parameter werden auf die Standardeinstellung ab Werk zurückgestellt.

Optionen: **【Ein】** / **【Aus】**

- **Formatieren der Speicherkarte**

Durch das Formatieren der Speicherkarte werden alle Daten unwiderruflich gelöscht. Bevor Sie eine neue Speicherkarte oder eine Karte, die bereits in einem anderen Gerät verwendet wurde, verwenden, muss die Speicherkarte formatiert werden.

Optionen: **【Ja】** / **【Nein】**

- **Seriennummer**

Stellen Sie die individuelle Seriennummer der Kamera ein. Die Nummer ist vierstellig, von 0 bis 9 und von A bis Z.

Optionen: **【Ein】** / **【Aus】**



- **Reset durchführen (Einstellungen zurücksetzen)**  
Setzen Sie alle Einstellungen der Kamera auf die Standardeinstellungen zurück, einschliesslich Passwort, Seriennummer etc.  
Optionen: **【Ja】** / **【Nein】**
- **Version**  
Sie können die Firmware Informationen der Kamera mit dieser Funktion einsehen.

## ■ MANUELLE AUFNAHME VON FOTOS/VIDEOS UND DEREN WIEDERGABE

Wenn sich der Mode-Schalter in der Position „Test“ befindet, können Sie manuell Fotos aufnehmen, Videos aufzeichnen und Dateien wiedergeben.

- **Fotos aufnehmen:**  
Drücken Sie die Abwärts-Taste/Foto-Taste (11), um in den Foto-Modus zu gelangen. Drücken Sie die ►Taste (16), um Fotos aufzunehmen.
- **Videos aufzeichnen:**  
Drücken Sie die Video-Taste (10), um in den Video-Modus zu gelangen. Drücken Sie die ►Taste (16), um die Aufnahme eines Video-Clips zu starten. Drücken Sie die gleiche Taste erneut, um die Aufnahme wieder zu stoppen.
- **Aufzeichnungen wiedergeben:**  
Drücken Sie die Taste PLAY um in den Wiedergabe-Modus zu kommen. Mit den Aufwärts- oder Abwärts-Tasten können Sie wählen zwischen Fotos und Videos. Wenn Sie Videos ansehen wollen, drücken Sie die OK-Taste. Wenn Sie die OK-Taste erneut drücken, pausiert das Video. Wenn Sie die MENU-Taste drücken, endet die Wiedergabe. Wenn Sie die PLAY-Taste erneut drücken, verlassen Sie den Wiedergabe-Modus.

Im Playback-Menü können Sie folgende Einstellungen ausführen:

- **Auswahl löschen**  
Damit löschen Sie das aktuelle gezeigte Bild oder Video.  
Optionen: **【Abbrechen】** / **【Löschen】**
- **Alle Aufnahmen löschen**  
Damit löschen Sie alle Daten auf der Speicherkarte.  
Optionen: **【Abbrechen】** / **【Löschen】**
- **Diashow aktivieren**  
Diashow aktivieren: Alle Fotos werden je 3 Sekunden lang auf dem Bildschirm angezeigt. Mit der OK-Taste können Sie die Wiedergabe beenden.
- **Auswahl schreibschützen**  
Damit wird die Datei gesperrt, damit z.B. verhindert wird, dass Dateien unbeabsichtigt gelöscht werden.  
Optionen: **【Auswahl schreibschützen】** / **【Alle schreibschützen】** / **【Auswahl entsperren】** / **【Alle entsperren】**





## ■ AUTOMATISCHER BETRIEBS-MODUS

Drücken Sie den Modus-Schalter in die Position „ON“. Nachdem Sie die Kamera eingeschaltet haben, wird ein 15-sekündiger Countdown auf dem Display angezeigt. Dann erlöschen die LED's und das Display. Die Kamera arbeitet nun selbständig und geht in den Standby-Modus über. Wenn die Wildtiere nun den Erfassungsbereich der Bewegungssensoren erreichen, wird die Kamera aktiviert und erkennt die Bewegung. Solange sich die Wildtiere im Erfassungsbereich bewegen, nimmt die Kamera automatisch Fotos oder Videos auf, je nach Einstellung. Sobald die Wildtiere den Erfassungsbereich wieder verlassen, wird die Kamera deaktiviert und kehrt in den Standby-Modus zurück.

## ■ NACHT-MODUS

Im Nacht-Modus können die Fotos nur schwarz/weiss angezeigt werden.

## DATEIEN AUF EINEN COMPUTER HERUNTERLADEN

Sie haben zwei Möglichkeiten, die Dateien von der Speicherkarte auf den Computer herunterzuladen: Entweder legen Sie die Speicherkarte in ein Kartenlesegerät ein oder Sie schliessen die Kamera über das mitgelieferte USB-Kabel an Ihren Computer an.

### ■ MÖGLICHKEIT 1: KARTENLESEGERÄT

- Nehmen Sie die Speicherkarte aus Ihrer Kamera und legen Sie sie in das Kartenlesegerät ein. Dann schliessen Sie das Kartenlesegerät an den Computer an.
- Öffnen Sie dann das Fenster „My Computer/Arbeitsplatz“ oder „Windows Explorer“ und doppelklicken Sie auf das Disketten-Icon, auf dem die Speicherkarte angezeigt wird.
- Kopieren Sie nun die Foto- und Videodateien von der Speicherkarte auf Ihren Computer.

### ■ MÖGLICHKEIT 2: KAMERA ÜBER EIN USB-KABEL AN DEN COMPUTER ANSCHLIESSEN

- Schliessen Sie die Kamera über das mitgelieferte USB-Kabel an den Computer an. Schalten Sie die Kamera ein, auf dem Bildschirm wird „MSDC“ angezeigt.
- Öffnen Sie „My Computer/Arbeitsplatz“ oder „Windows Explorer“. In der Liste erscheint ein Disketten-Icon. Doppelklicken Sie dieses Icon um den Inhalt anzuzeigen. Alle Dateien werden in einem Ordner mit dem Namen „DCIM“ gespeichert.
- Kopieren Sie nun die Fotos oder Dateien auf Ihren Computer.



## ENTSORGUNG UND GARANTIE

### ■ ENTSORGUNG



- Ausgediente Geräte müssen unbrauchbar gemacht werden und dürfen nicht im Hausmüll entsorgt werden. Bitte bringen Sie Ihr Gerät in die nächste Wertstoff-Sammlung, damit recyclebares Material wieder verwendet wird und Ihr Gerät einer umweltgerechten Entsorgung zugeführt wird. Entfernen Sie dazu vorab das Netzkabel vom Gerät.
- Batterien müssen immer umweltgerecht entsorgt werden, niemals in den Hausmüll oder in Feuer werfen!

### ■ GARANTIE

- Das Gerät hat zwei Jahre Garantie ab Verkaufsdatum. (Rechnung aufbewahren!)
- Schäden die von falschem Gebrauch herrühren fallen nicht unter die Garantieansprüche.

## TECHNISCHE DATEN

<b>Modell</b>	Vogelfutterhaus mit Kamera
<b>Art-Nr.</b>	244610
<b>Bild-Sensor</b>	5 Megapixel Farb-CMOS
<b>Linse</b>	F=2.8; FOV=60°
<b>Anzahl Infrarot-LED</b>	4
<b>max. Nachtsicht-Lichtentfernung</b>	0.9m
<b>Fotoauflösung</b>	24M/20M/16M/12M/8M/5M/3M/1M
<b>Videoauflösung</b>	FHD (1920*1080) / HD (1280x720) Pixel VGA (640x480) Pixel / (848*480) Pixel / (720x480) Pixel
<b>Infrarot-LEDs</b>	940nm IR
<b>Display</b>	2", LCD
<b>Speicherkarte</b>	Micro-D-Speicherkarte, bis zu 32 GB
<b>Dateiformat</b>	JPG/AVI



<b>Auslösegeschwindigkeit</b>	0.3 Sekunden
<b>PIR-Sensor Erfassungswinkel</b>	90°
<b>Infrarotlicht</b>	850nm
<b>Betriebszeit</b>	Tag und Nacht
<b>Batterie</b>	4 x AA Batterien, Extern 6V DC
<b>Masse Kamera (L x B x H)</b>	8.7 x 4.4 x 10.7 cm
<b>Masse Vogelhaus (L x B x H)</b>	19 x 15.2 x 22.8 cm
<b>Gewicht Kamera</b>	141g (ohne Batterien)
<b>Gewicht Vogelhaus mit Vogelfutterbehälter und Becken</b>	475g
<b>Material</b>	ABS-Kunststoff
<b>Stromverbrauch im Standby-Modus</b>	0.2mA
<b>Standby-Zeit</b>	bis zu 6 Monaten
<b>Wassergeschützt</b>	IP65
<b>Geprüft</b>	CE
<b>Erfüllt EU-Vorschriften</b>	Ja
<b>Produkt-Garantie</b>	2 Jahre

DEUTSCH

Technische Änderungen vorbehalten.







## SOMMAIRE

---

- 20 Contenu
- 21 Les spécificités du nichoir
- 21 Description de l'appareil
- 23 Alimentation électrique
- 23 Mise en place de la carte SD
- 24 Préparer le nichoir pour qu'il soit prêt à l'emploi
- 25 Installer le nichoir
- 27 Mise en service
- 31 Télécharger les fichiers sur un ordinateur
- 32 Mise au rebut et garantie
- 32 Caractéristiques techniques



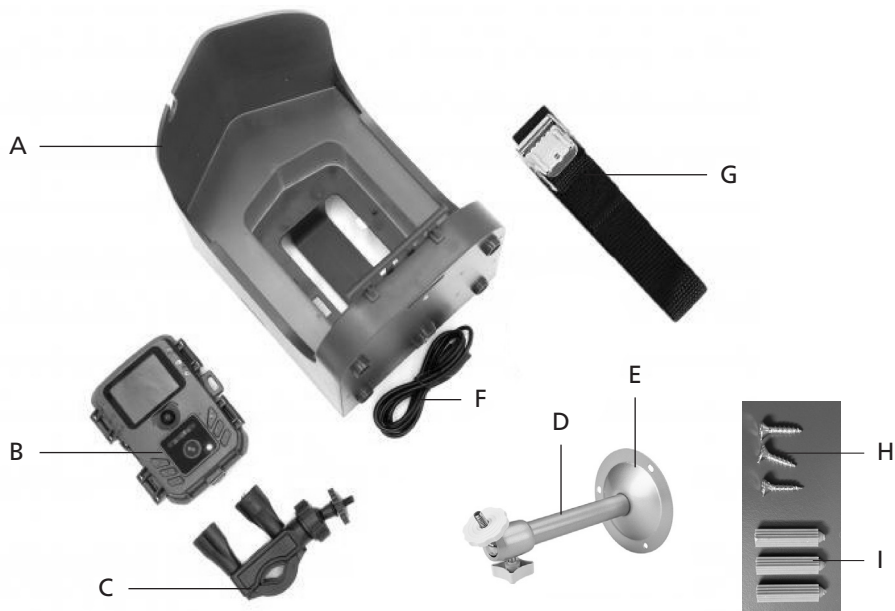
Chère cliente, cher client

Nous vous félicitons pour l'achat de ce joli nichoir qui est équipé d'un capteur infrarouge PIR extrêmement sensible. Dès qu'un être humain ou un animal (p.ex. un oiseau) se déplace devant le capteur et y modifie ainsi la température, la caméra se déclenche grâce au capteur et enregistre automatiquement des photos ou des vidéos à haute résolution.

Veillez lire attentivement ce mode d'emploi avant le montage et la mise en service, pour vous familiariser avec cet appareil et obtenir une sécurité de fonctionnement optimale. Prenez particulièrement compte des directives de sécurité, pour éviter des accidents et dommages. Nous recommandons de conserver soigneusement ce mode d'emploi pour une consultation ultérieure.

## CONTENU

- |   |                                 |   |                               |
|---|---------------------------------|---|-------------------------------|
| A | Nichoir                         | F | Câble USB                     |
| B | Caméra                          | G | Sangle de fixation            |
| C | Tiges / support pour balustrade | H | Cheville pour fixation au mur |
| D | Tige de support                 | I | Vis                           |
| E | Pied de la tige de support      |   |                               |





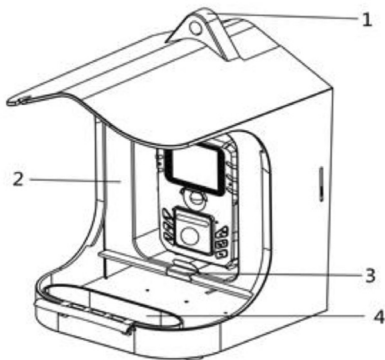
## LES SPECIFICITES DU NICHOR

- Fonctionnement sur pile pour l'extérieur et l'intérieur
- Idéal pour observer des oiseaux (zoom de 5 à 15 cm ; angle de vue de 100°)
- Résolution vidéo full HD 1080P
- Vidéos au ralenti avec une lecture jusqu'à 30 FPS
- Ecran 2" (5 cm) TFT LCD (528 x 220)
- Capteur 5 MP CMOS
- Fonctions : vidéo, photo, vidéo Et photos, ralenti
- Capteur PIR (-20cm) et zone infrarouge (-50cm) avec LEDs de 940 nm pour des prises de nuit
- Temps de déclenchement 0,3 secondes
- Microphone intégré
- Mangeoire amovible pour 150 g de nourriture
- Languette pour le montage
- Abreuvoir amovible
- Pour carte micro SD jusqu'à 32 GB (non fournie)
- Classe de protection de la caméra IP65 (étanche à la poussière et particulièrement protégée contre les éclaboussures d'eau)

## DESCRIPTION DE L'APPAREIL

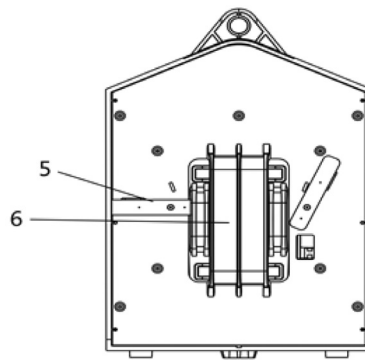
### ■ NICHOR AVEC CAMERA

Face avant



- 1 Suspension
- 2 Mangeoire
- 3 Languette de verrouillage pour ouvrir le clapet de la mangeoire

Face arrière

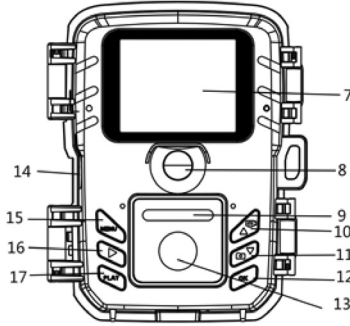


- 4 Abreuvoir pour les oiseaux
- 5 Verrou pour la mangeoire et la caméra
- 6 Poignée du nichoir



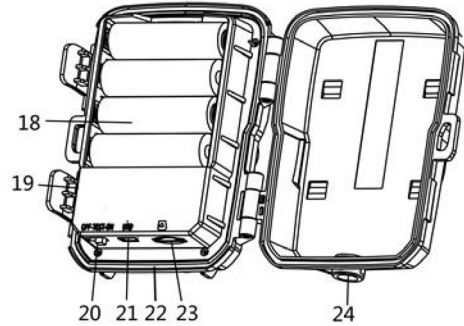
■ FACE AVANT

Face avant



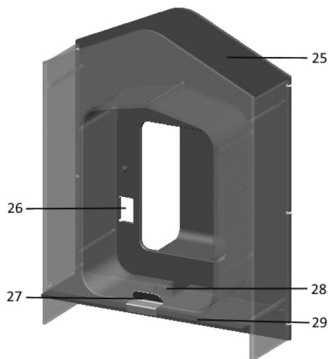
- 7 Ecran
- 8 Capteur PIR (détecteur de mouvement)
- 9 LEDs à infrarouge
- 10 Touche avant / touche vidéo
- 11 Touche arrière / touche photo
- 12 Touche OK / enregistrement
- 13 Lentille
- 14 Fiche secteur DC (3.5 x 1.35 mm)
- 15 Touche menu

Face arrière

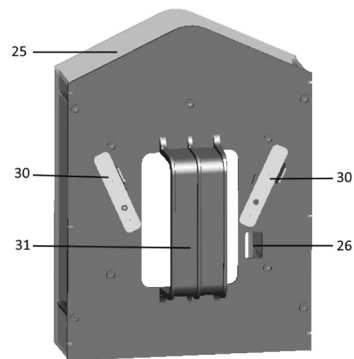


- 16 Touche droite ▶
- 17 Touche lecture (play)
- 18 Compartiment pour les piles
- 19 Languette de verrouillage
- 20 Interrupteur OFF/TEST/ON (mode interrupteur)
- 21 Fiche micro USB
- 22 Microphone
- 23 Emplacement pour la carte micro SD
- 24 Filetage pour trépied

■ MANGEOIRE (BOITIER) DU NICHoir



- 25 Ouverture
- 26 Sortie du câble électrique
- 27 Languette de verrouillage
- 28 Support de la caméra



- 29 Clapet de la mangeoire
- 30 Verrou pour la caméra et la mangeoire
- 31 Poignée



## ALIMENTATION ELECTRIQUE

Avant la mise en service ouvrez le boîtier de la caméra et placez 4 piles de type AA / 1,5 V (non fournies) dans le compartiment pour les piles en prenant soin de respecter les polarités indiquées dans le compartiment.

### ■ INFORMATIONS SUPPLEMENTAIRES:

- L'appareil ne fonctionne pas sur une tension inférieure à 4V.
- Etant donné que les piles rechargeables n'ont un temps de fonctionnement que très court, nous vous recommandons de NE PAS les utiliser.
- Le temps de fonctionnement des piles pour une vidéo d'une longueur standard et une résolution photo / vidéo standard de 10 secondes sur un mode vidéo / photo réglé est d'environ 5 heures ou 1800 vidéos (lorsque 4 piles de type AA sont mises en place).
- Vous pouvez également utiliser le panneau solaire pour une alimentation électrique externe. Celui-ci est disponible chez TEDURA sous le numéro d'article 244607.



## MISE EN PLACE DE LA CARTE SD

Pour sauvegarder les vidéos et les photos, vous avez besoin d'une carte micro SD formattée (max 32GB / non fournie). Nous vous recommandons une carte à vitesse élevée de classe 10 ou plus. **Attention** : Formatez la carte micro SD avant utilisation, référez-vous pour cela aux indications page 29 !

- Mettez la carte mémoire en place. Prenez soin d'insérer la carte avec les contacts en métal tout d'abord.
- Appuyez sur la carte mémoire jusqu'à ce que vous entendiez un déclic. La carte mémoire ne peut être insérée que dans un seul sens. N'appuyez pas sur la carte avec force dans la fente, si elle ne s'enfonce pas facilement d'elle-même.
- Pour retirer à nouveau la carte, appuyez légèrement dessus et la carte sort alors de la fente.

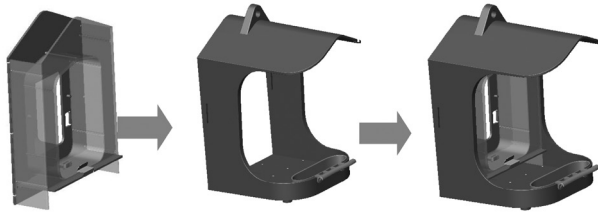


- Lorsque la mémoire de la carte micro SD est remplie, la caméra arrête automatiquement l'enregistrement, sauf si la capture sans fin est activée.

## PREPARER LE NICHOIR POUR QU'IL SOIT PRET A L'EMPLOI

### A. REMPLIR LA MANGEOIRE

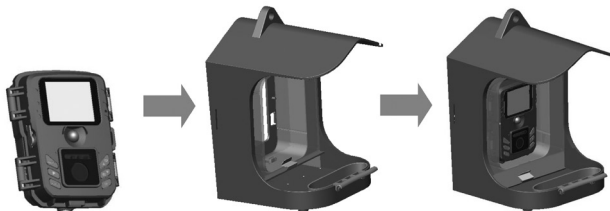
1. Vérifiez que la languette de verrouillage (27) pour ouvrir le clapet de la mangeoire est bien fermé.
2. Vérifiez que la mangeoire est bien verticale, l'ouverture se trouvant en haut.
3. Retirez la mangeoire du nichoir.
4. Remplissez la mangeoire par le haut.
5. Faites glisser la mangeoire dans le nichoir comme indiqué sur l'illustration.



**Attention :** Si les graines pour oiseaux deviennent humides, elles peuvent moisir et nuire à vos oiseaux de jardin. C'est pourquoi vous devez toujours distribuer les graines pour oiseaux dans un endroit sec.

### B. MISE EN PLACE DE LA CAMERA

6. Avant de mettre la caméra dans le nichoir, vérifiez que les piles et la carte micro SD sont mises en place et que les réglages, si nécessaire, ont été effectués. Vous pouvez également mettre l'appareil immédiatement en marche avec les réglages par défaut.
7. Placez la caméra dans le support pour la caméra en la faisant glisser de haut en bas. Placez ensuite les deux verrous situés sur la face arrière du nichoir sur la position horizontale. Prenez soin que les verrous soient fixés dans les encoches du nichoir (à l'extérieur) et sur la caméra (à l'intérieur).





- **Remarques en cas d'utilisation une alimentation électrique externe :**
  - Avant de placer la caméra dans son support, faites passer le câble électrique à travers la sortie du câble d'alimentation. Branchez le câble dans la fiche DC de la caméra (14) puis faites glisser la caméra de haut en bas dans le support.
  - Si vous n'avez pas besoin d'alimentation électrique externe, placez le cache en caoutchouc sur la fiche DC afin qu'elle soit étanche.
- 8. Si vous voulez utiliser le nichoir sans support, placez-le sur une surface plane et plate ou suspendez le nichoir à un arbre à l'aide de la sangle de fixation (G) fournie. Mettez de l'eau dans l'abreuvoir et appuyez sur la languette de verrouillage (27) pour que les aliments glissent dans la mangeoire.

## INSTALLER LE NICHOK

### ■ 1<sup>ÈRE</sup> POSSIBILITE : MONTAGE MURAL SANS SANGLE DE FIXATION

Vous pouvez monter de manière permanente le nichoir sur un mur grâce au support mural fourni. Avant le montage, vérifiez pour cela que toutes vis sont correctement vissées sur le nichoir.

#### • **Éléments :**

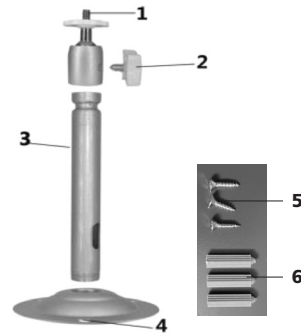
- 1 Vis pour le trépied
- 2 Vis de fixation pour le support
- 3 Tige du support
- 4 Trous pour visser les vis et fente de la sangle dans le socle du support
- 5 Chevilles pour le mur
- 6 Vis

#### • **Outil nécessaire :**

- Perceuse
- Mèche de 6 mm pour mur plein / en béton
- Tournevis cruciforme Phillipps

#### • **Étapes pour l'installation**

- Pour déterminer la position des trous, placez le socle du support au niveau de la position souhaitée sur le mur et marquez sur le mur la position des trous qui se trouvent sur le socle.
- Percez les trous dans le mur avec une perceuse et une mèche de 6 mm. Insérez-y les chevilles.





- Fixez le support mural dans le mur avec les vis fournies.
- Fixez le nichoir sur la vis du trépied en tournant le nichoir environ trois fois.
- Tournez le nichoir sur la position souhaitée et fixez-le avec l'écrou de fixation.
- Pour placer le nichoir sur sa position définitive, dévissez légèrement la vis charnière, placez le nichoir sur la position souhaitée puis fixez le nichoir en resserrant la vis charnière.

### ■ 2<sup>IÈME</sup> POSSIBILITE : MONTAGE MURAL AVEC LA SANGLE DE FIXATION

Avec la sangle de fixation et le support mural vous pouvez fixer le nichoir sur un arbre ou un poteau – partout où vous pouvez accrocher la sangle de fixation.

- Faites glisser la sangle à travers la fente carrée située dans le socle du support mural et faites passer la sangle autour d'un arbre / d'un poteau sur lequel vous souhaitez fixer le nichoir. Serrez la sangle. Vissez le nichoir sur la vis située dans le fond de la tige de support, fixez-le et ajustez-le.



### ■ 3<sup>IÈME</sup> POSSIBILITE : MONTAGE SUR UN POTEAU FIN / UNE RAMPE

Utilisez le support pour balustrade (C) pour installer le nichoir sur un poteau rond / une balustrade avec un diamètre de 17 à 32 mm. Dévissez pour cela la vis hexagonale. Placez le boulon étrier autour de la balustrade. Resserez ensuite la vis. Fixez le nichoir sur la vis située au fond de la tige de support, serrez-la et ajustez le nichoir.





## MISE EN SERVICE

### ■ METTRE EN MARCHÉ ET ÉTEINDRE LA CAMERA

- Pour mettre la caméra en marche : Placez l'interrupteur Mode sur la position « Test » ou « ON ».
- Pour éteindre la caméra : Placez l'interrupteur Mode sur la position « Off ».

### ■ REGLAGE DU SYSTEME

En plaçant l'interrupteur Mode sur la position « Test » vous pouvez déterminer les paramètres du système :

1. Appuyez sur la touche MENU pour passer sur le réglage du menu.
2. Appuyez sur les touches « Flèche avant / arrière » pour passer dans les sous-menus. Appuyez alors sur la touche OK pour passer dans l'interface des options.
3. Appuyez sur les touches « Flèche avant / arrière » pour voir les différentes options. Appuyez sur la touche OK pour confirmer une option sélectionnée.
4. Si vous appuyez une nouvelle fois sur la touche MENU, vous repassez sur le dernier menu activé ou quittez les réglages du menu.

Les options de menu et fonctions suivantes peuvent être réglées :

#### • **Mode**

Sélectionnez le mode de fonctionnement : Sur le mode Photo votre caméra ne prend que des photos. Sur le mode Vidéo la caméra filme. Sur le mode Photo & Vidéo la caméra prend tout d'abord une photo puis commence à filmer.

Options : **[Photo]** / **[Vidéo]** / **[Photo&Vidéo]**

#### • **Résolution de l'image**

Sélectionnez la résolution souhaitée pour les photos.

Options : **[50MP: 9344x5256]** / **[36MP: 8000x4500]** / **[24MP: 6528x3672]** / **[20MP: 6144x3456]** / **[16MP: 5376x3024]** / **[12MP: 4608x2592]** / **[8MP: 3840x2160]** / **[5MP: 3072x1728]** / **[5MP: 3072x1728]** / **[3MP: 2304x1296]** / **[1MP: 1280x720]**

#### • **Sériesphotos**

Choisissez le nombre de photos qui doivent être prises en rafale. Sur le mode Photo la caméra peut prendre plusieurs photos l'une à la suite de l'autre.

Options : **[1 photo]** / **[2 photos]** / **[3 photos]** / **[10 photos]**

#### • **Résolution vidéo**

Déterminez la résolution des vidéos. Plus la résolution est élevée, plus de temps de vidéo qui peut être sauvegardé est long.

Options : **[1920 x1080P]** / **[1280x720P]** / **[848x480P]** / **[720x480P]** / **[640x480P]**



- **Longueur de la vidéo**

Déterminez la durée de la vidéo qui doit être enregistrée. La durée la plus courte est de 3 secondes, la plus longue de 10 minutes.

Options : **3 secondes à 10 minutes**

- **Enregistrement audio**

Cette fonction permet de prendre des vidéos avec du son.

Options : **[Marche] / [Arrêt]**

- **Temps entre les prises de vue**

Déterminez la durée de différé lorsque la caméra détecte un mouvement. La caméra ne prend ni photos, ni vidéos pendant la durée du différé. Cette fonction permet d'éviter que la caméra ne prenne trop de photos ou vidéos du même objet et permet ainsi d'économiser de la place sur la carte mémoire.

Options : **de 5 secondes à 60 minutes**

- **Sensibilité du détecteur de mouvement**

Vous pouvez également régler la sensibilité du capteur.

- Pour des prises de vue en intérieur, lorsque la pollution est faible, vous pouvez régler « Faible ».
- Pour des prises de vue en extérieur, sélectionnez le réglage « Moyenne » si les conditions sont normales.
- Lorsque les conditions environnementales sont difficiles, vous pouvez sélectionner le réglage « Élevée ». La température ambiante peut également avoir une influence sur la sensibilité du capteur. Sélectionnez « Élevée » lorsque la température est moyenne, « Faible » lorsque la température est faible.

Options : **[Faible] / [Moyenne] / [Élevée]**

- **Durée d'enregistrement**

Vous pouvez déterminer les heures auxquelles des photos/vidéos peuvent être enregistrées. Comme indiqué sur l'illustration, vous pouvez déterminer l'heure de départ et de fin, lorsque l'enregistrement des photos/vidéos doit commencer / s'arrêter. La caméra ne fonctionne alors que dans cette tranche horaire. Au-dehors de cette tranche horaire, la caméra est sur le mode de veille.

Options : **[Marche] / [Arrêt]**



- **Photographie d'accélééré**

Le menu prise en rafale permet de choisir entre les trois options suivantes :

**[Marche]**: La caméra prend automatiquement des photos dans un intervalle de temps prédéfini. Si vous avez p.ex. sélectionné un intervalle de temps de 1 heure, la caméra prend une photo par heure. Si vous voulez p.ex. observer comment un champ de fleurs éclot, la caméra peut prendre 24 photos en 24 heures et vous pouvez ainsi



saisir tout le processus de floraison. Si vous avez appuyé sur MARCHE, il faut d'abord encore régler le temps entre les prises de vue.

**[Arrêt]**: La fonction de photographie d'accélééré est à nouveau éteinte.

- **Langues**

Vous pouvez régler différentes langues pour l'affichage sur l'écran.

Options : **[English]** / **[Français]** / **[Dansk]** / **[Suomi]** / **[Svenska]** / **[Español]** / **[Français]** / **[Italiano]** / **[Nederlands]** / **[Portugues]** / **[简体中文]** / **[繁體中文]** / **[日本語]** / **[Polski]** / **[Norsk]**

- **Capture sans fin**

Si vous avez réglé la fonction la capture sans fin, la caméra ne s'éteint pas lorsque la carte mémoire est pleine. Elle efface les vidéos et photos les plus anciennes pour les remplacer par des nouvelles sur la carte mémoire.

Options : **[Marche]** / **[Arrêt]**

- **Date & heure**

Vous pouvez régler la date et l'heure actuelle.

Options pour le format de la date : dd/mm/yyyy (jour/mois/année) ou yyyy/mm/dd (année/mois /jour) ou mm/dd/yyyy (mois/jour/année)

Options pour le format de l'heure : 24 heures ou 12 heures

Appuyez sur la touche « droite » pour sélectionner l'option. Entrez la valeur avec les touches avant/arrière et appuyez sur la touche OK pour confirmer.

Options : **[Régler la date & l'heure]** / **[Format de l'heure]** / **[Format de la date]**

- **Timbre photo**

Choisissez si la date et l'heure doivent être imprimées sur les photos ou pas.

Options : **[Date & heure]** / **[Date]** / **[Arrêt]**

- **Protection du mot de passe**

Vous pouvez déterminer un mot de passe pour activer la caméra. Le mot de passe est composé de 4 chiffres de 0 à 9 et/ou lettres de A à Z. Si vous avez oublié le mot de passe, vous devez effectuer une réinitialisation. Tous les paramètres repassent alors sur le réglage par défaut.

Options : **[Marche]** / **[Arrêt]**

- **Formater la carte mémoire**

Lors du formatage de la carte mémoire, toutes les données sont supprimées définitivement. Avant d'utiliser une nouvelle carte mémoire ou une carte qui était précédemment utilisée dans un autre appareil, vous devez la formater.

Options : **[Oui]** / **[Non]**

- **Numéro de série**

Réglez le numéro de série individuel de la caméra. Il s'agit d'un numéro à quatre chiffres de 0 à 9 et/ou lettres de A à Z.

Options : **[Marche]** / **[Arrêt]**



- **Réinitialiser tous les réglages**  
Réinitialisez tous les réglages de la caméra sur le réglage par défaut, y compris le mot de passe, le numéro de série, etc.  
Options : **[Oui]** / **[Non]**
- **Version**  
Avec cette fonction vous pouvez vérifier quel est le logiciel de la caméra.

## ■ PRISE MANUELLE ET LECTURE DE PHOTOS / VIDEOS

Lorsque l'interrupteur Mode se trouve sur la position « Test », vous pouvez prendre des photos, enregistrer des vidéos ou consulter les fichiers manuellement.

- **Prise de photos :**  
Appuyez sur la touche arrière/Photo (11), pour passer sur le mode photo. Appuyez sur la touche ► (16), pour prendre des photos.
- **Prise de vidéos :**  
Appuyez sur la touche Vidéo (10) pour passer sur le mode de vidéo. Appuyez sur la touche ► (16) pour commencer la vidéo. Appuyez une nouvelle fois sur la même touche pour interrompre l'enregistrement.
- **Lecture des enregistrements :**  
Appuyez sur la touche PLAY pour passer sur le mode de lecture. Avec les touches avant ou arrière vous pouvez passer sur les photos ou les vidéos. Si vous voulez voir des vidéos, appuyez sur la touche OK. En appuyant une nouvelle fois sur la touche OK, vous interrompez momentanément la lecture de la vidéo. Lorsque vous appuyez sur la touche MENU, vous arrêtez définitivement la lecture de la vidéo. En appuyant une nouvelle fois sur la touche PLAY, vous quittez le mode de lecture.

Sur le menu Playback vous pouvez exécuter les réglages suivants :

- **Supprimer la sélection**  
Vous supprimez ainsi la photo ou vidéo actuellement affichée.  
Options : **[Quitter]** / **[Supprimer]**
- **Supprimer tout**  
Vous supprimez ainsi tous les fichiers sauvegardés sur la carte mémoire.  
Options : **[Quitter]** / **[Supprimer]**
- **Activer le diaporama**  
Activer le diaporama : Chaque photo s'affiche pendant 3 secondes sur l'écran. Le diaporama peut être interrompu avec la touche OK.
- **Sélection protéger en écriture**  
Pour verrouiller le fichier afin d'éviter qu'il soit p.ex. effacé par inadvertance.  
Options : **[Sélection protéger en écriture]** / **[Tout protéger en écriture]** / **[Débloquer la sélection]** / **[Débloquer tout]**





## ■ MODE DE FONCTIONNEMENT AUTOMATIQUE

Placez l'interrupteur Mode sur la position « ON ». Après avoir mis la caméra en marche, un compte à rebours de 15 secondes s'affiche sur l'écran. Les LED et l'écran s'éteignent ensuite. La caméra fonctionne alors d'elle-même et passe sur le mode de veille. Lorsqu'un gibier est détecté dans la plage d'observation par les capteurs de détection, la caméra est activée et reconnaît le mouvement. Tant que l'animal se trouve dans la plage d'observation, la caméra prend automatiquement des photos ou des vidéos selon le réglage effectué. Dès que l'animal quitte la plage d'observation, la caméra est désactivée et repasse sur le mode de veille.

## ■ MODE NUIT

Sur le mode Nuit les photos ne peuvent être affichées qu'en noir et blanc.

## TELECHARGER LES FICHIERS SUR UN ORDINATEUR

Vous disposez de deux possibilités pour télécharger les fichiers de la carte mémoire sur un ordinateur : Vous pouvez introduire la carte mémoire dans le lecteur de carte, ou vous branchez la caméra à un ordinateur avec le câble USB fourni.

### ■ 1<sup>ÈRE</sup> POSSIBILITE : LECTEUR DE CARTE

- Retirez la carte mémoire de votre caméra et placez-la dans le lecteur de carte. Branchez ensuite le lecteur de carte sur l'ordinateur.
- Ouvrez ensuite l'onglet « My Computer / Bureau » ou « Windows Explorer » et effectuez un double clic sur le symbole de la disquette sur laquelle la carte mémoire s'affiche.
- Copiez alors les fichiers photos et vidéos de la carte mémoire sur l'ordinateur.

### ■ 2<sup>ÈME</sup> POSSIBILITE : BRANCHEMENT DE LA CAMERA A UN ORDINATEUR AVEC UN CABLE USB

- Branchez la caméra à l'ordinateur avec le câble USB fourni. Mettez la caméra en marche, « MSDC » s'affiche sur l'écran.
- Ouvrez « My Computer / Bureau » ou « Windows Explorer ». Le symbole d'une disquette s'affiche sans la liste. Effectuez un double clic sur ce symbole pour afficher le contenu. Tous les fichiers sont sauvegardés dans un onglet avec le nom « DCIM ».
- Copiez alors les photos ou les fichiers sur votre ordinateur.



## MISE AU REBUT ET GARANTIE

### ■ MISE AU REBUT



- Les appareils qui ne servent plus doivent être rendus inutilisables et ne doivent pas être jetés avec les déchets domestiques. Veuillez apporter votre appareil à la prochaine déchèterie, pour que les matières recyclables puissent être réutilisées et que votre appareil soit éliminé en respectant les normes anti-polluantes. Pour cela, retirez auparavant le cordon d'alimentation de l'appareil. Les batteries doivent toujours être mises au rebut en respectant l'environnement, ne les jetez jamais avec les ordures ménagères ou dans un feu !

### ■ GARANTIE

- Votre appareil a une garantie de deux ans à partir de la date d'achat. (Conservez la facture !)
- Les dommages résultant d'une mauvaise utilisation ne sont pas couverts par la garantie.

## CARACTERISTIQUES TECHNIQUES

Modèle	Nichoir avec caméra
No. d'article	244610
Capteur photo	CMOS couleur 5 mégapixels
Lentille	F=2.8; FOV=60°
Nombre de LEDs à infrarouge	4
Eloignement max de la lumière la nuit	0.9m
Résolution photo	24M/20M/16M/12M/8M/5M/3M/1M
Résolution vidéo	FHD (1920*1080) / HD (1280x720) Pixel VGA (640x480) Pixel / (848*480) Pixel / (720x480) Pixel
LED à infrarouge	940nm IR
Ecran	2", LCD
Carte mémoire	carte mémoire micro D, jusqu'à 32 GB
Format fichier	JPG/AVI
Vitesse de déclenchement	0.3 secondes



<b>Plage de détection PIR</b>	90°
<b>Lumière infrarouge</b>	850nm
<b>Horaire de fonctionnement</b>	jour et nuit
<b>Pile</b>	4 x piles de type AA, externe 6 V DC
<b>Dimensions caméra (l x l x h)</b>	8.7 x 4.4 x 10.7 cm
<b>Dimensions nichoir (l x l x h)</b>	19 x 15.2 x 22.8 cm
<b>Poids de la caméra</b>	141g (sans piles)
<b>Poids du nichoir avec mangeoir et abreuvoir</b>	475g
<b>Matériau</b>	Matière plastique ABS
<b>Consommation électrique en mode de veille</b>	0.2mA
<b>Durée du mode de veille</b>	jusqu'à 6 mois
<b>Protection contre l'humidité</b>	IP65
<b>Certifié</b>	CE
<b>Réponds aux normes UE</b>	oui
<b>Garantie produit</b>	2 ans

Sous réserve de modifications techniques.

FRANÇAIS

